

# 令和3年度(2021年度) 道立学校及び市町村立小中学校の教育職員に係る 時間外在校等時間(超過時間)の状況について

- 期 間：令和3年(2021年)4月～令和4年(2022年)3月  
 ○ 対 象 校：道立学校(高等学校192校、特別支援学校67校)  
           市町村立学校(164市町村、小学校704校、中学校421校) ※回答があった市町村数等  
 ○ 対象職員：教育職員(校長、副校長、教頭、主幹教諭、教諭、養護教諭、栄養教諭、実習助手、寄宿舎指導員等)

## 1 時間外在校等時間(超過時間)状況

区分	学校種	時間外在校等時間の区別状況					平均時間外在校等時間 ※※	
		回答数	回答内訳(区別人数)				回答数	一人当たりの月平均値
			45時間以下	45時間超～80時間以下	80時間超～100時間以下	100時間超		
令和3年 4月分	小学校	143市町村 648校 11,957名	7,393名 (61.8%)	3,932名 (32.9%)	449名 (3.8%)	183名 (1.5%)	127市町村 597校 11,030名	40.5時間
				4,564名(38.2%)				
	中学校	143市町村 391校 7,441名	3,436名 (46.2%)	2,875名 (38.6%)	695名 (9.3%)	435名 (5.8%)	127市町村 359校 6,874名	50.1時間
				4,005名(53.8%)				
	高等学校		3,827名 (52.0%)	2,436名 (33.1%)	667名 (9.1%)	433名 (5.9%)		48.6時間
				3,536名(48.0%)				
	特別支援学校		3,524名 (80.8%)	746名 (17.1%)	68名 (1.6%)	23名 (0.5%)		29.2時間
				837名(19.2%)				
令和3年 5月分	小学校	142市町村 647校 11,946名	9,534名 (79.8%)	2,220名 (18.6%)	159名 (1.3%)	33名 (0.3%)	126市町村 596校 11,014名	31.1時間
				2,412名(20.2%)				
	中学校	143市町村 391校 7,438名	5,088名 (68.4%)	2,027名 (27.3%)	245名 (3.3%)	78名 (1.0%)	127市町村 359校 6,871名	36.0時間
				2,350名(31.6%)				
	高等学校		4,680名 (63.5%)	1,990名 (27.0%)	416名 (5.6%)	280名 (3.8%)		41.0時間
				2,686名(36.5%)				
	特別支援学校		3,890名 (89.1%)	441名 (10.1%)	23名 (0.5%)	12名 (0.3%)		24.0時間
				476名(10.9%)				
令和3年 6月分	小学校	142市町村 647校 11,956名	8,664名 (72.5%)	2,893名 (24.2%)	300名 (2.5%)	99名 (0.8%)	126市町村 596校 11,029名	34.7時間
				3,292名(27.5%)				
	中学校	143市町村 391校 7,439名	4,151名 (55.8%)	2,509名 (33.7%)	534名 (7.2%)	245名 (3.3%)	127市町村 359校 6,872名	44.2時間
				3,288名(44.2%)				
	高等学校		4,729名 (64.2%)	2,045名 (27.8%)	356名 (4.8%)	232名 (3.2%)		40.6時間
				2,633名(35.8%)				
	特別支援学校		3,772名 (86.2%)	551名 (12.6%)	36名 (0.8%)	17名 (0.4%)		25.5時間
				604名(13.8%)				
令和3年 7月分	小学校	143市町村 648校 11,963名	10,627名 (88.8%)	1,198名 (10.0%)	111名 (0.9%)	27名 (0.2%)	127市町村 597校 11,035名	25.0時間
				1,336名(11.2%)				
	中学校	143市町村 392校 7,461名	5,174名 (69.3%)	1,848名 (24.8%)	259名 (3.5%)	180名 (2.4%)	127市町村 360校 6,893名	36.2時間
				2,287名(30.7%)				
	高等学校		4,532名 (61.6%)	2,067名 (28.1%)	459名 (6.2%)	302名 (4.1%)		42.2時間
				2,828名(38.4%)				
	特別支援学校		4,089名 (93.6%)	256名 (5.9%)	16名 (0.4%)	9名 (0.2%)		20.3時間
				281名(6.4%)				
令和3年 8月分	小学校	143市町村 649校 11,972名	11,573名 (96.7%)	378名 (3.2%)	14名 (0.1%)	7名 (0.1%)	127市町村 597校 11,036名	16.1時間
				399名(3.3%)				
	中学校	143市町村 393校 7,511名	6,750名 (89.9%)	667名 (8.9%)	79名 (1.1%)	15名 (0.2%)	127市町村 360校 6,929名	21.7時間
				761名(10.1%)				
	高等学校		6,039名 (82.3%)	1,124名 (15.3%)	124名 (1.7%)	53名 (0.7%)		28.3時間
				1,301名(17.7%)				
	特別支援学校		4,285名 (98.3%)	67名 (1.5%)	4名 (0.1%)	3名 (0.1%)		12.9時間
				74名(1.7%)				

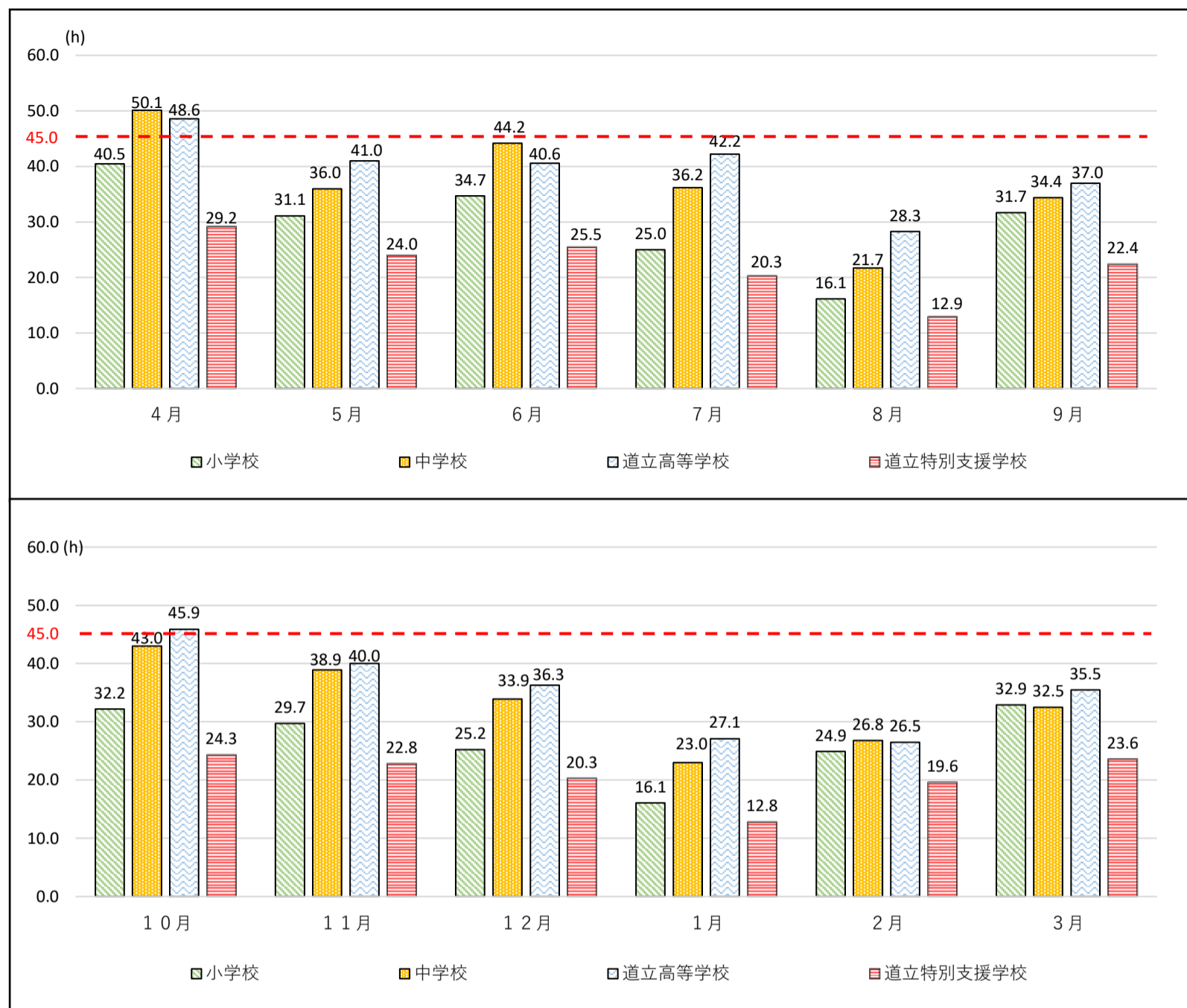
区分	学校種	時間外在校等時間の区別状況					平均時間外在校等時間 ※※	
		回答数	回答内訳（区分別人数）				回答数	一人当たりの月平均値
			45時間以下	45時間超～80時間以下	80時間超～100時間以下	100時間超		
令和3年9月分	小学校	159市町村 678校 12,134名	9,394名 (77.4%)	2,450名 (20.2%)	238名 (2.0%)	52名 (0.4%)	151市町村 641校 11,371名	31.7時間
				2,740名 (22.6%)				
	中学校	159市町村 409校 7,366名	5,329名 (72.3%)	1,738名 (23.6%)	227名 (3.1%)	72名 (1.0%)	151市町村 387校 6,930名	34.4時間
				2,037名 (27.7%)				
	高等学校		5,085名 (69.1%)	1,823名 (24.8%)	270名 (3.7%)	185名 (2.5%)		37.0時間
				2,278名 (30.9%)				
	特別支援学校		3,933名 (90.1%)	395名 (9.1%)	24名 (0.6%)	11名 (0.3%)		22.4時間
				430名 (9.9%)				
令和3年10月分	小学校	161市町村 704校 12,677名	9,815名 (77.4%)	2,577名 (20.3%)	219名 (1.7%)	66名 (0.5%)	153市町村 667校 11,914名	32.2時間
				2,862名 (22.6%)				
	中学校	161市町村 421校 7,657名	4,485名 (58.6%)	2,444名 (31.9%)	480名 (6.3%)	248名 (3.2%)	153市町村 399校 7,221名	43.0時間
					3,172名 (41.4%)			
	高等学校		4,125名 (56.0%)	2,322名 (31.5%)	558名 (7.6%)	356名 (4.8%)		45.9時間
				3,236名 (44.0%)				
	特別支援学校		3,823名 (87.6%)	499名 (11.4%)	29名 (0.7%)	13名 (0.3%)		24.3時間
				541名 (12.4%)				
令和3年11月分	小学校	160市町村 703校 12,622名	10,284名 (81.5%)	2,115名 (16.8%)	178名 (1.4%)	45名 (0.4%)	152市町村 666校 11,860名	29.7時間
				2,338名 (18.5%)				
	中学校	161市町村 421校 7,612名	4,870名 (64.0%)	2,223名 (29.2%)	356名 (4.7%)	163名 (2.1%)	153市町村 399校 7,174名	38.9時間
					2,742名 (36.0%)			
	高等学校		4,689名 (63.7%)	2,149名 (29.2%)	364名 (4.9%)	158名 (2.1%)		40.0時間
				2,671名 (36.3%)				
	特別支援学校		3,946名 (90.5%)	394名 (9.0%)	16名 (0.4%)	6名 (0.1%)		22.8時間
				416名 (9.5%)				
令和3年12月分	小学校	160市町村 703校 12,624名	11,211名 (88.8%)	1,314名 (10.4%)	85名 (0.7%)	14名 (0.1%)	152市町村 666校 11,861名	25.2時間
				1,413名 (11.2%)				
	中学校	161市町村 421校 7,656名	5,537名 (72.3%)	1,837名 (24.0%)	223名 (2.9%)	59名 (0.8%)	153市町村 399校 7,219名	33.9時間
					2,119名 (27.7%)			
	高等学校		5,125名 (69.6%)	1,870名 (25.4%)	257名 (3.5%)	108名 (1.5%)		36.3時間
				2,235名 (30.4%)				
	特別支援学校		4,087名 (93.8%)	252名 (5.8%)	14名 (0.3%)	3名 (0.1%)		20.3時間
				269名 (6.2%)				
令和4年1月分	小学校	160市町村 702校 12,627名	12,216名 (96.7%)	390名 (3.1%)	15名 (0.1%)	6名 (0.0%)	152市町村 666校 11,887名	16.1時間
				411名 (3.3%)				
	中学校	161市町村 421校 7,640名	6,804名 (89.1%)	750名 (9.8%)	66名 (0.9%)	20名 (0.3%)	153市町村 399校 7,210名	23.0時間
					836名 (10.9%)			
	高等学校		6,177名 (84.0%)	1,038名 (14.1%)	104名 (1.4%)	36名 (0.5%)		27.1時間
				1,178名 (16.0%)				
	特別支援学校		4,293名 (98.4%)	63名 (1.4%)	5名 (0.1%)	1名 (0.0%)		12.8時間
				69名 (1.6%)				
令和4年2月分	小学校	159市町村 701校 12,592名	11,228名 (89.2%)	1,256名 (10.0%)	87名 (0.7%)	21名 (0.2%)	151市町村 665校 11,852名	24.9時間
				1,364名 (10.8%)				
	中学校	161市町村 421校 7,639名	6,437名 (84.3%)	1,101名 (14.4%)	82名 (1.1%)	19名 (0.2%)	153市町村 399校 7,209名	26.8時間
					1,202名 (15.7%)			
	高等学校		6,330名 (86.1%)	917名 (12.5%)	74名 (1.0%)	29名 (0.4%)		26.5時間
				1,020名 (13.9%)				
	特別支援学校		4,090名 (93.7%)	256名 (5.9%)	12名 (0.3%)	6名 (0.1%)		19.6時間
				274名 (6.3%)				
令和4年3月分	小学校	158市町村 698校 12,571名	9,651名 (76.8%)	2,530名 (20.1%)	280名 (2.2%)	110名 (0.9%)	150市町村 662校 11,831名	32.9時間
				2,920名 (23.2%)				
	中学校	159市町村 419校 7,634名	5,762名 (75.5%)	1,555名 (20.4%)	217名 (2.8%)	100名 (1.3%)	151市町村 397校 7,204名	32.5時間
					1,872名 (24.5%)			
	高等学校		5,313名 (72.4%)	1,641名 (22.4%)	254名 (3.5%)	132名 (1.8%)		35.5時間
				2,027名 (27.6%)				
	特別支援学校		3,850名 (88.3%)	462名 (10.6%)	33名 (0.8%)	16名 (0.4%)		23.6時間
				511名 (11.7%)				

※小学校は義務教育学校の前期課程を、中学校は同後期課程を、高等学校は中等教育学校を含む。

※※回答があった教育委員会毎に算出した平均時間外在校等時間と職員数の積を合算し、全職員数（回答数の全道計）で除したものの。

## 2 月別の時間外在校等時間の推移

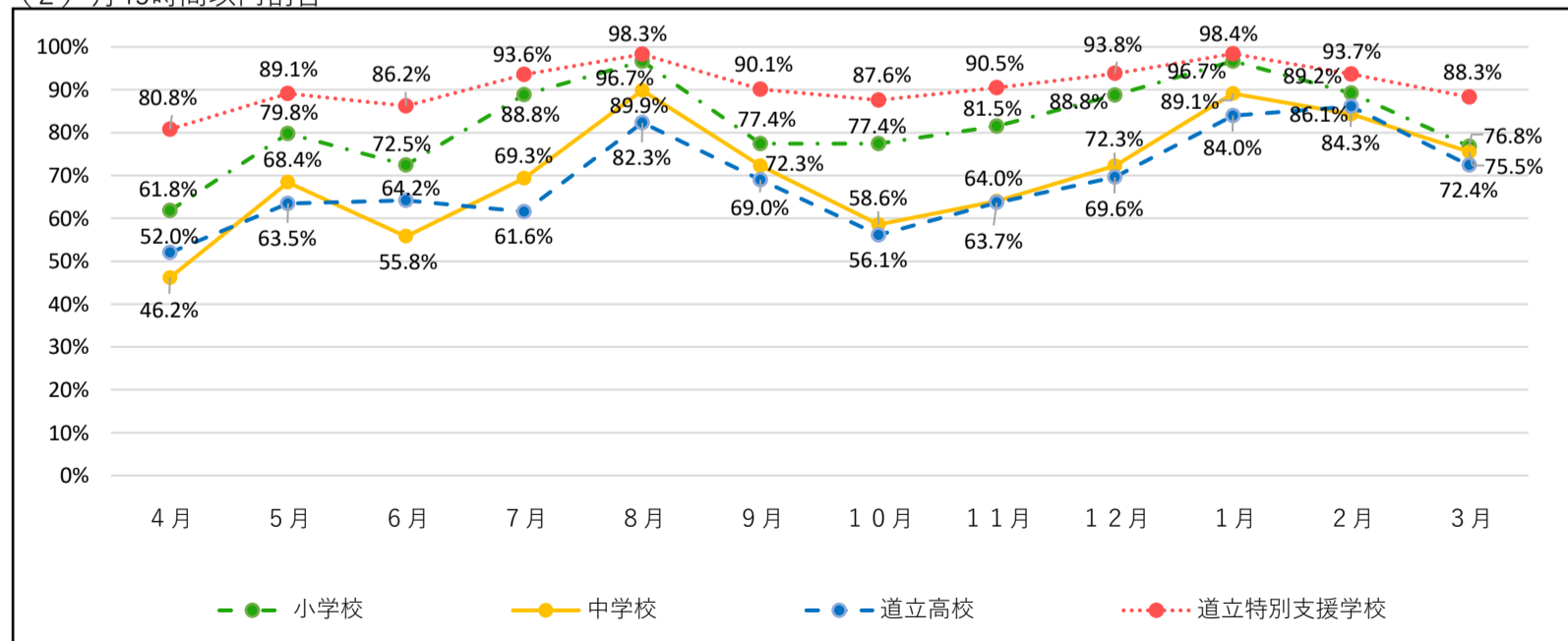
(1) 教育職員の時間外在校等時間（一人当たりの平均値）



※小学校は義務教育学校の前期課程を、中学校は同後期課程を、高等学校は中等教育学校を含む。

※小学校及び中学校の数値は、回答があった教育委員会毎に算出した平均時間外在校等時間と職員数の積を合算し、全職員数(回答数の全道計)で除したものの。

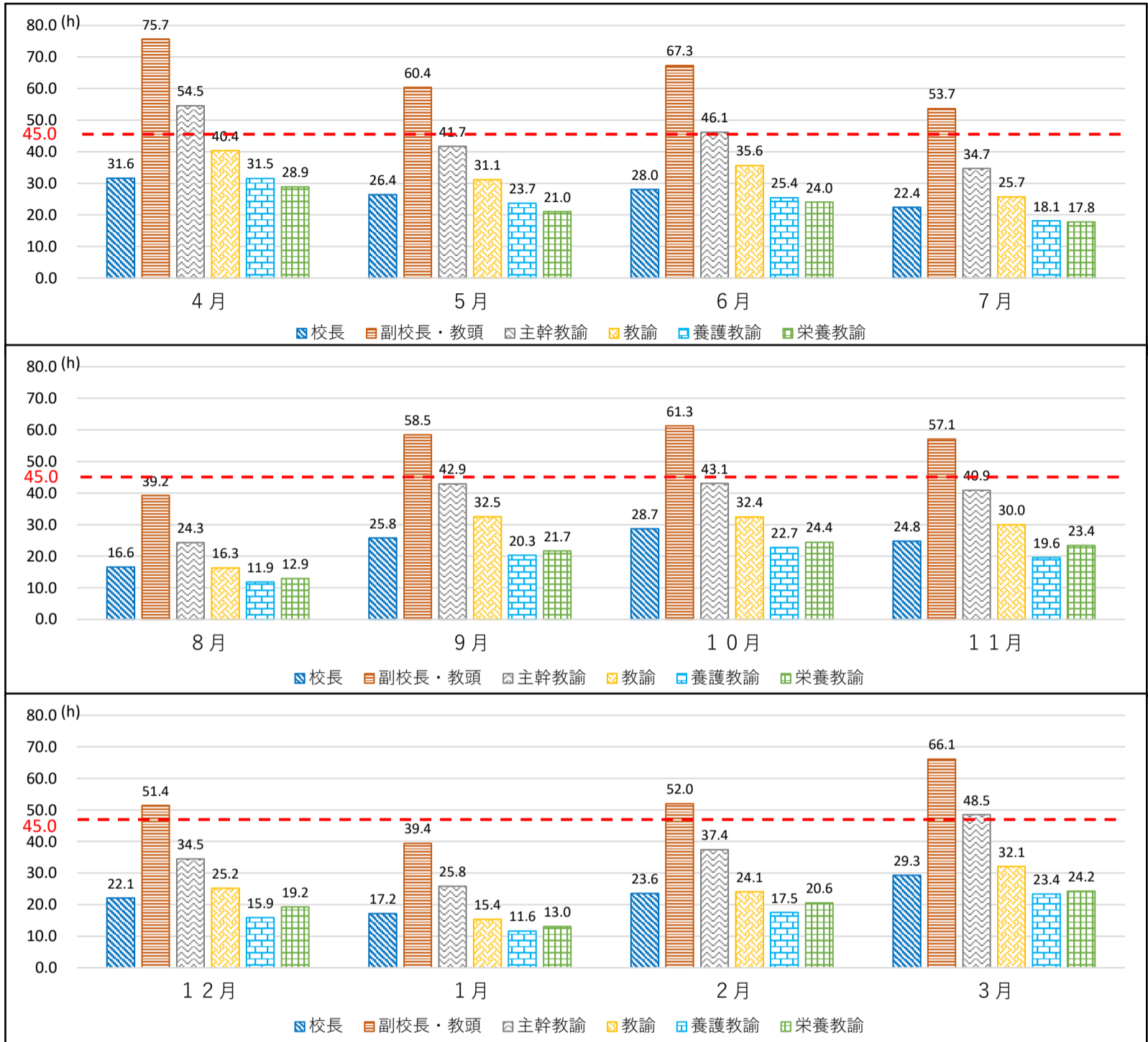
(2) 月45時間以内割合



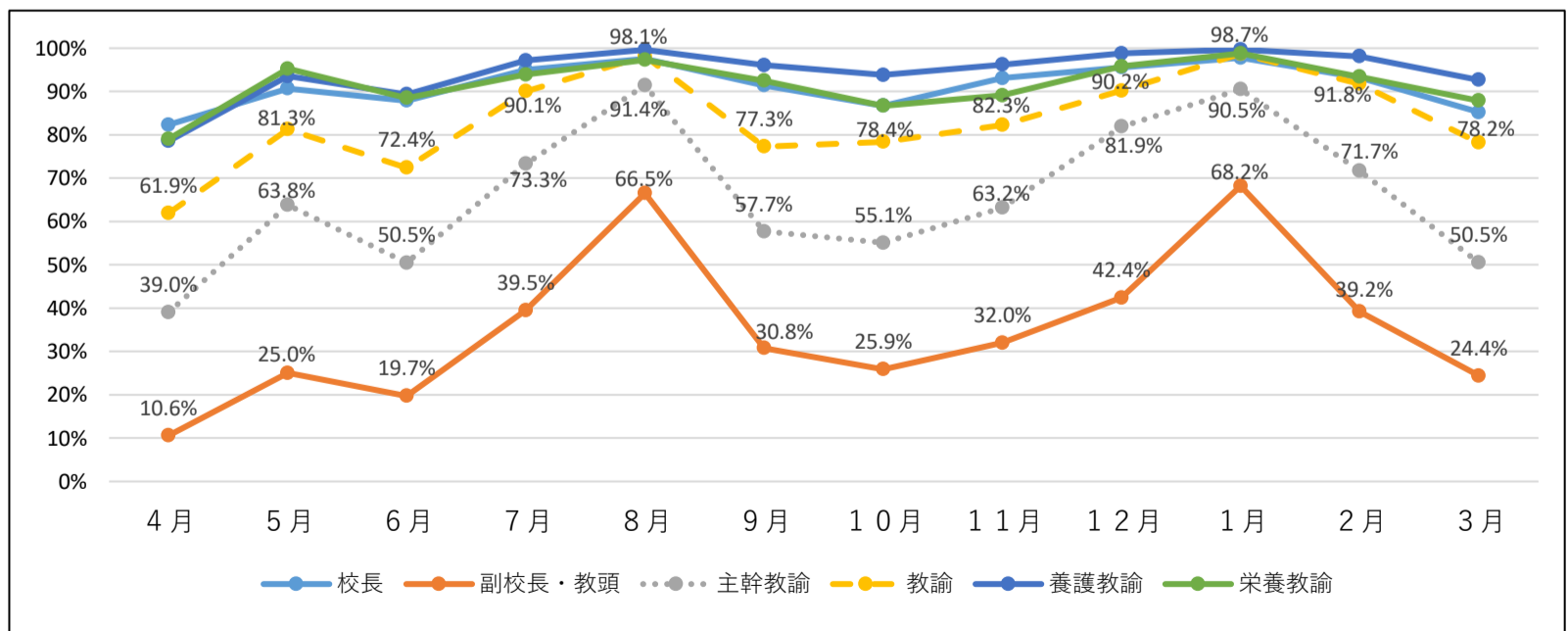
### 3 学校種別・職種別の時間外在校等時間比較

#### 1 小学校（義務教育学校の前期課程を含む）の状況

##### (1) 平均時間外在校等時間推移



##### (2) 職種別による比較（月45時間以内割合）

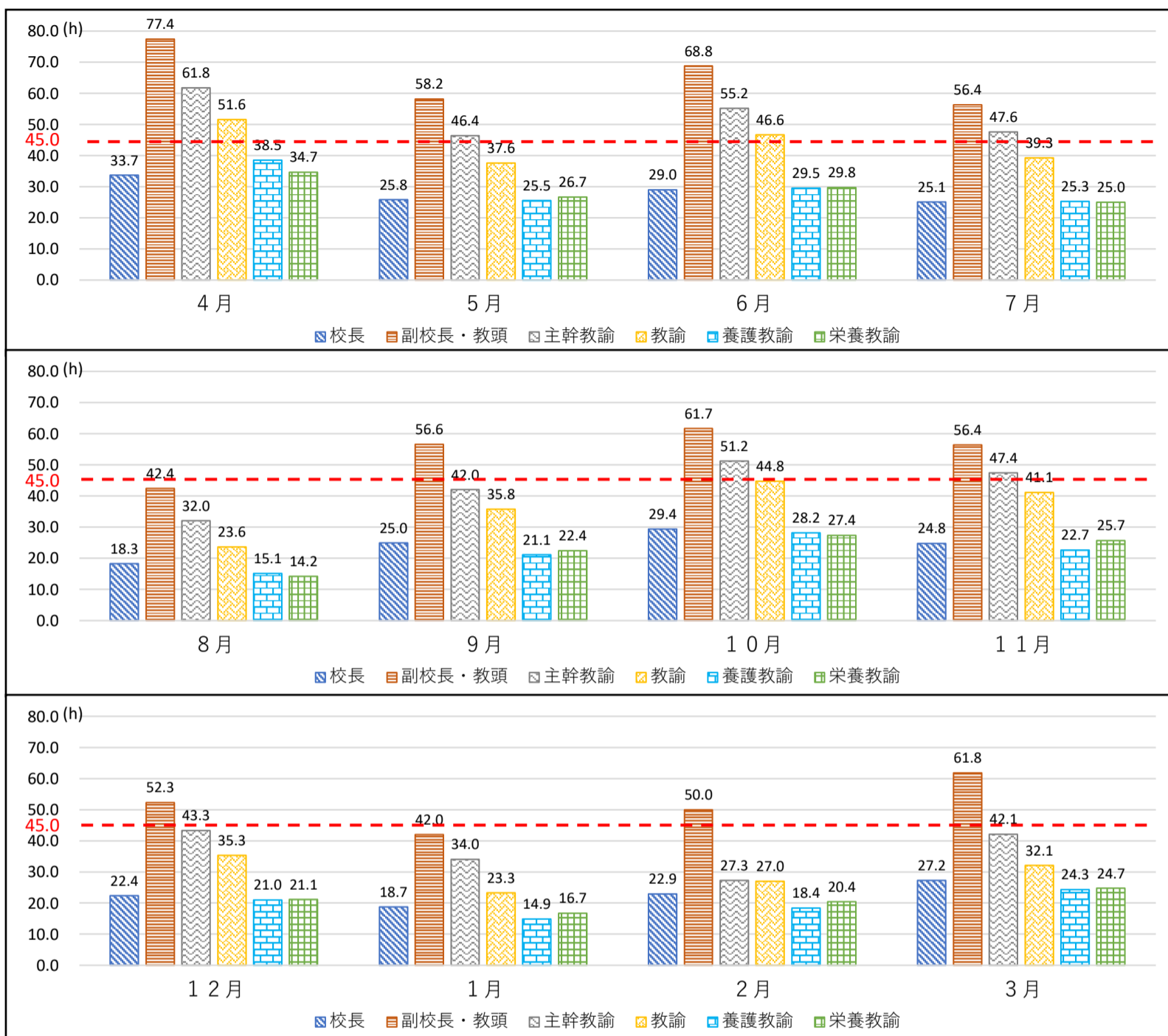


※副校長・教頭、主幹教諭、教諭のみ数値を表示

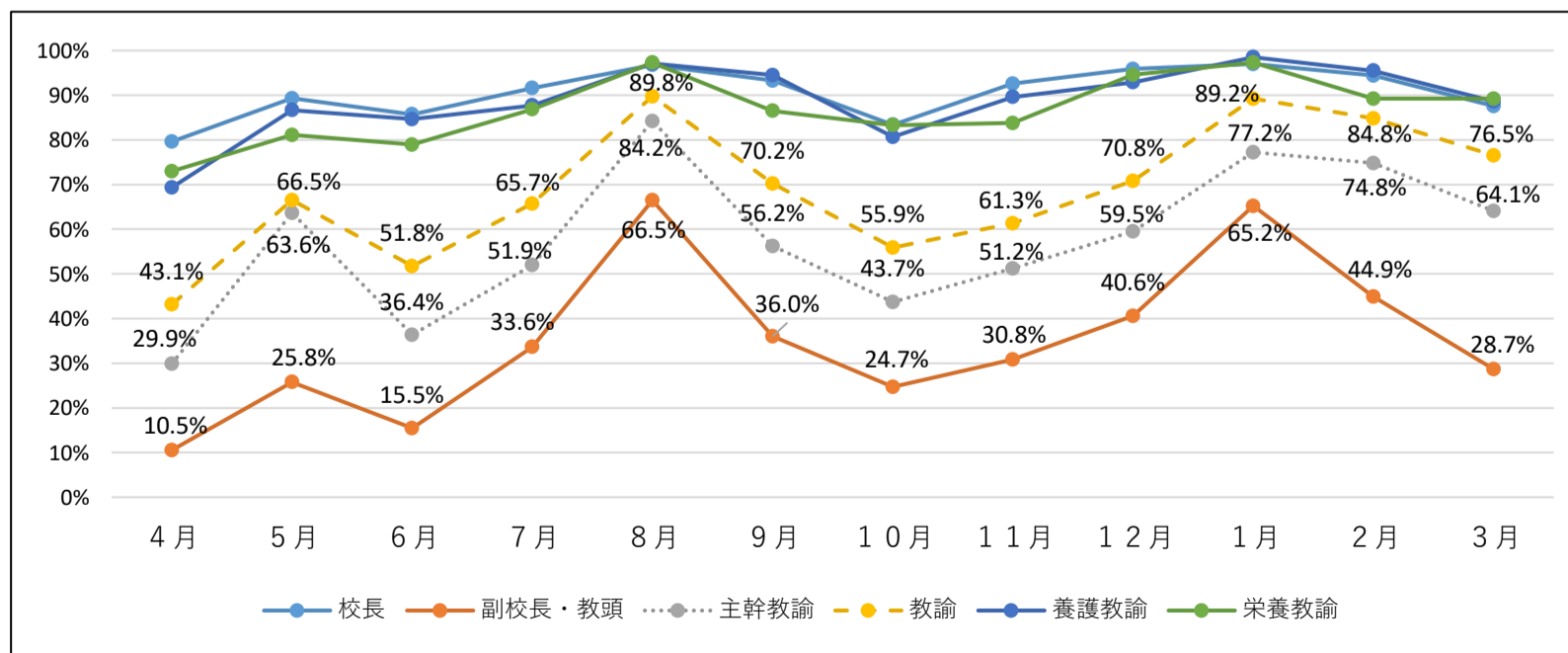


## 2 中学校（義務教育学校の後期課程を含む）の状況

### (1) 平均時間外在校等時間推移



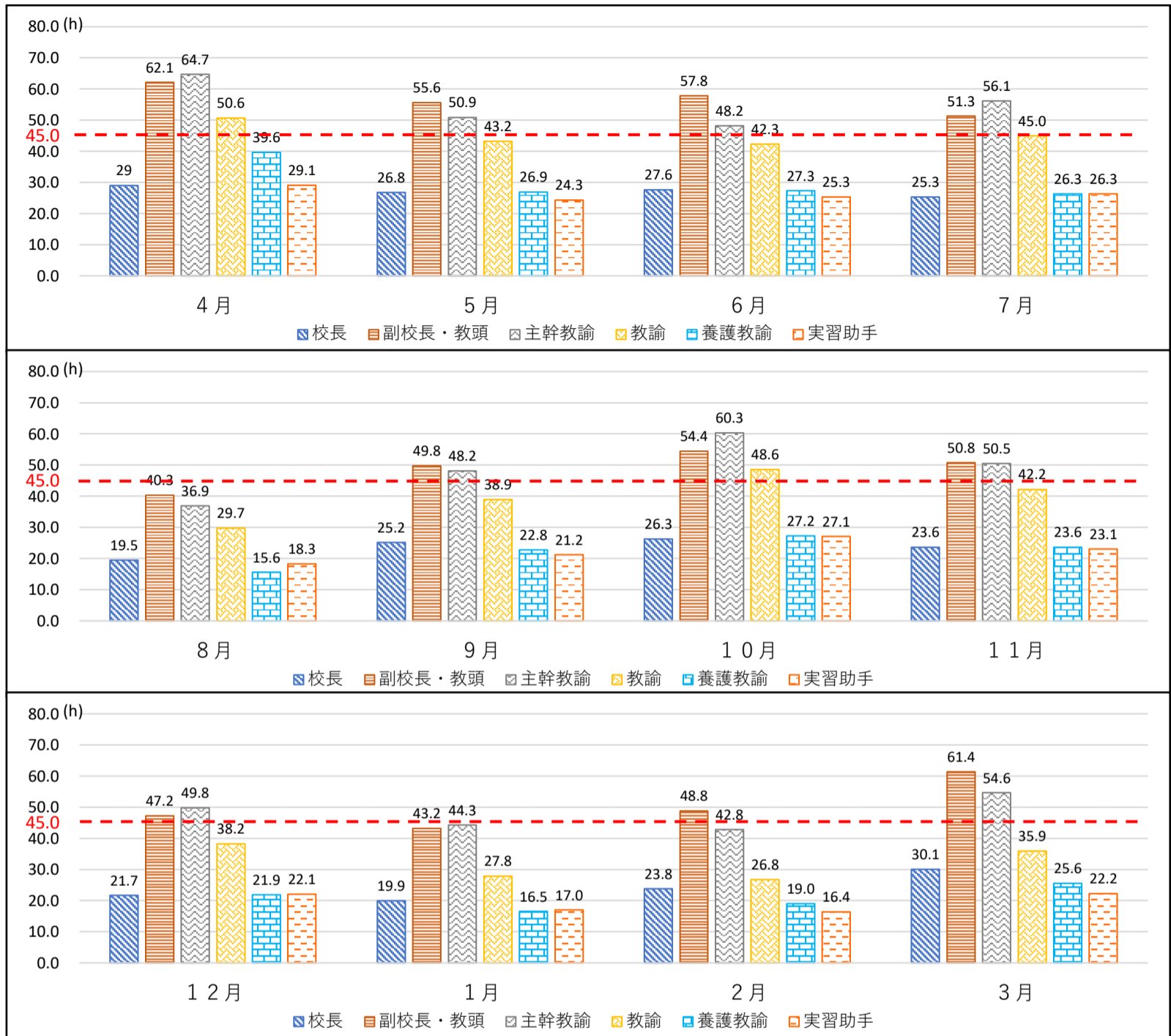
### (2) 職種別による比較（月45時間以内割合）



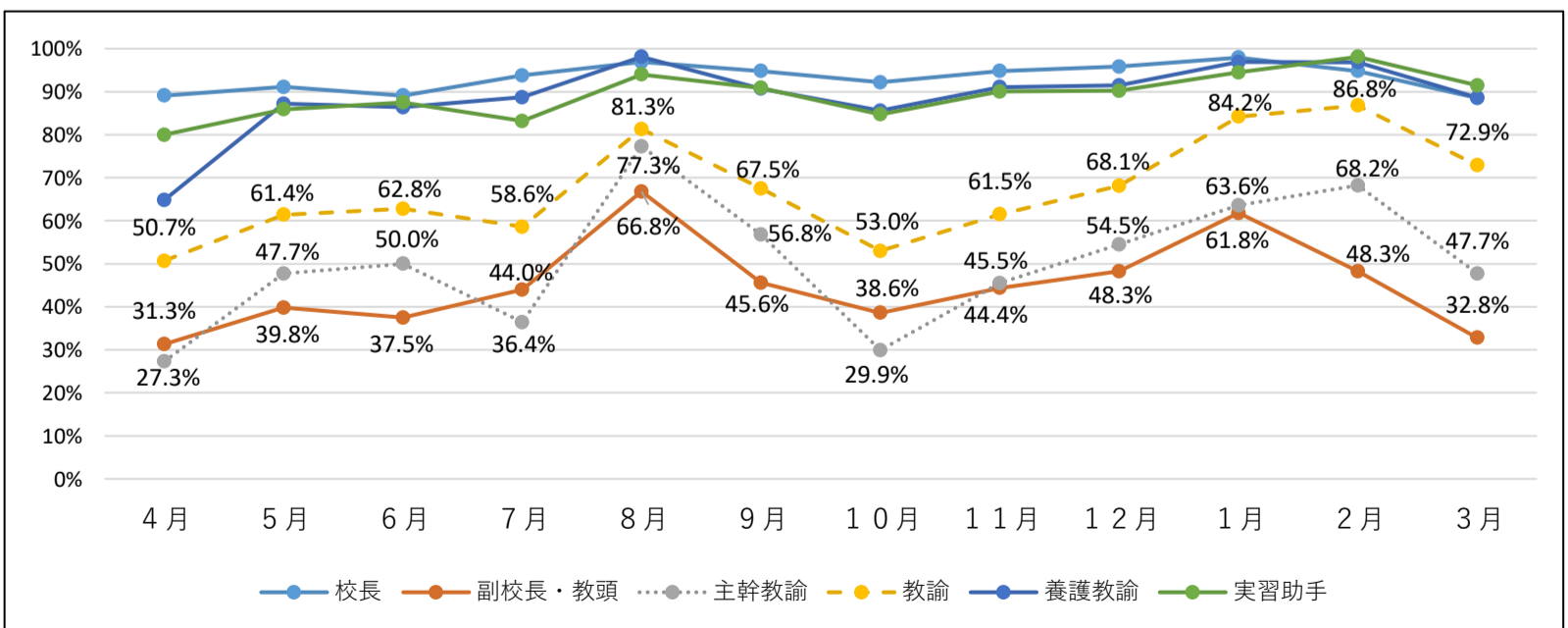
※副校長・教頭、主幹教諭、教諭のみ数値を表示

### 3 高等学校（中等教育学校を含む）の状況

#### (1) 職種別による比較（平均時間外在校等時間）



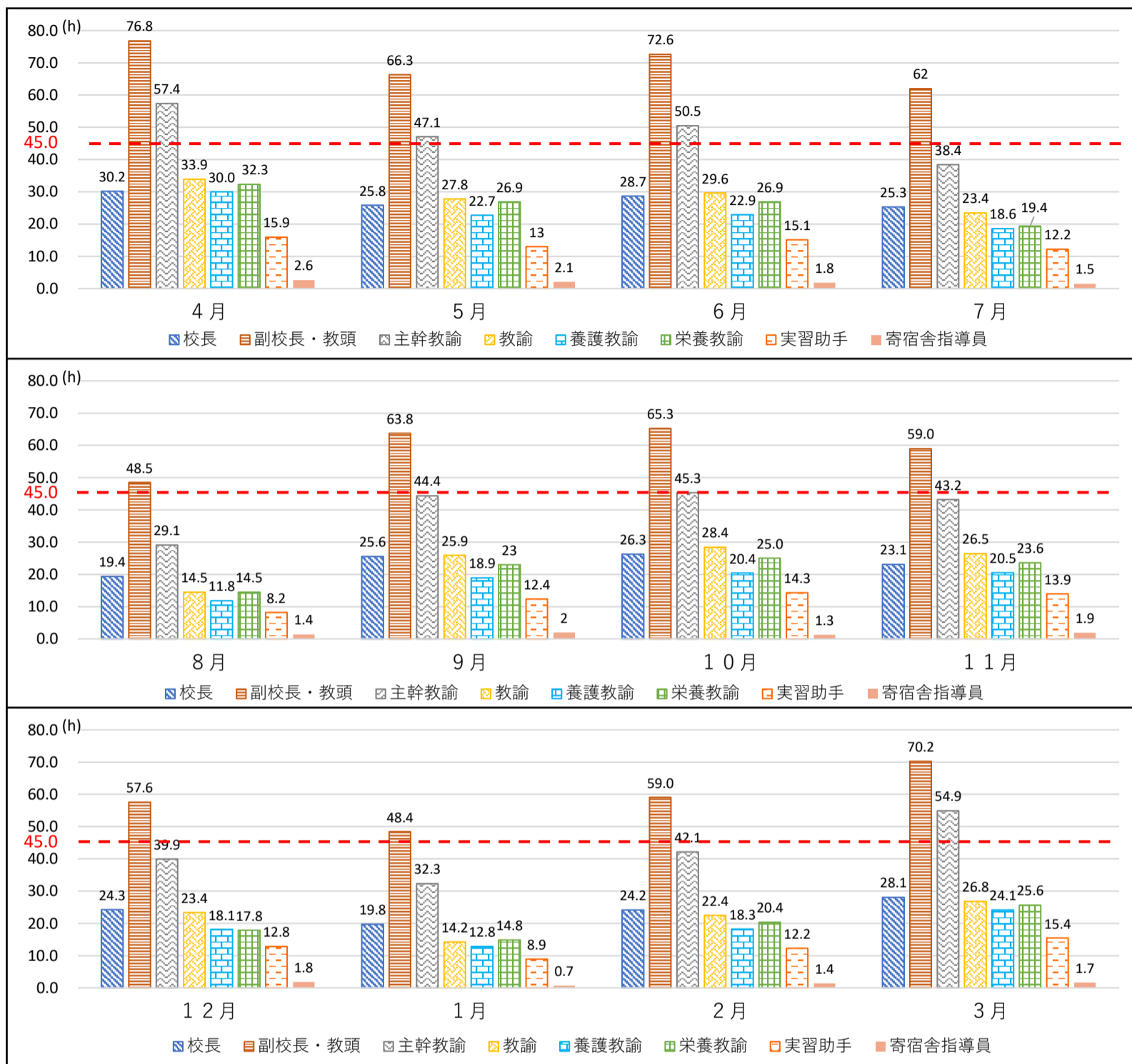
#### (2) 職種別による比較（月45時間以内割合）



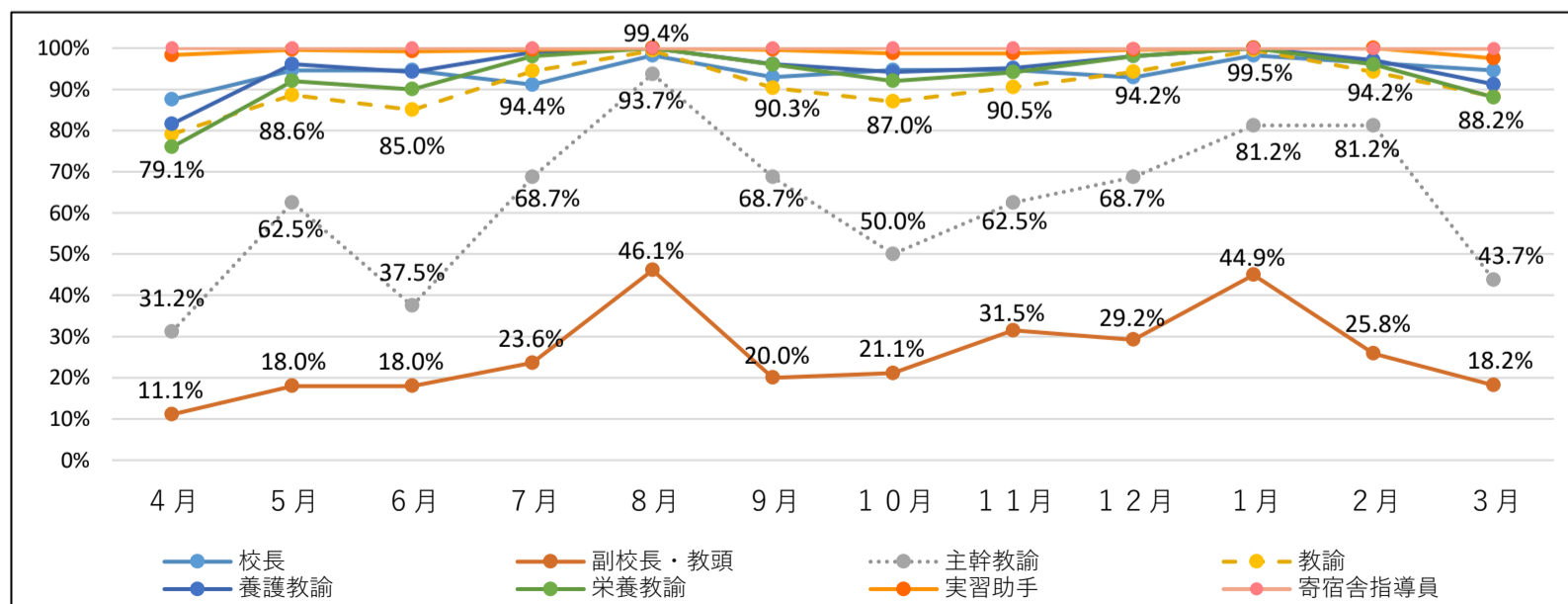
※副校長・教頭、主幹教諭、教諭のみ数値を表示

#### 4 特別支援学校の状況

(1) 職種別による比較 (平均時間外在等時間)



(2) 職種別による比較 (月45時間以内割合)

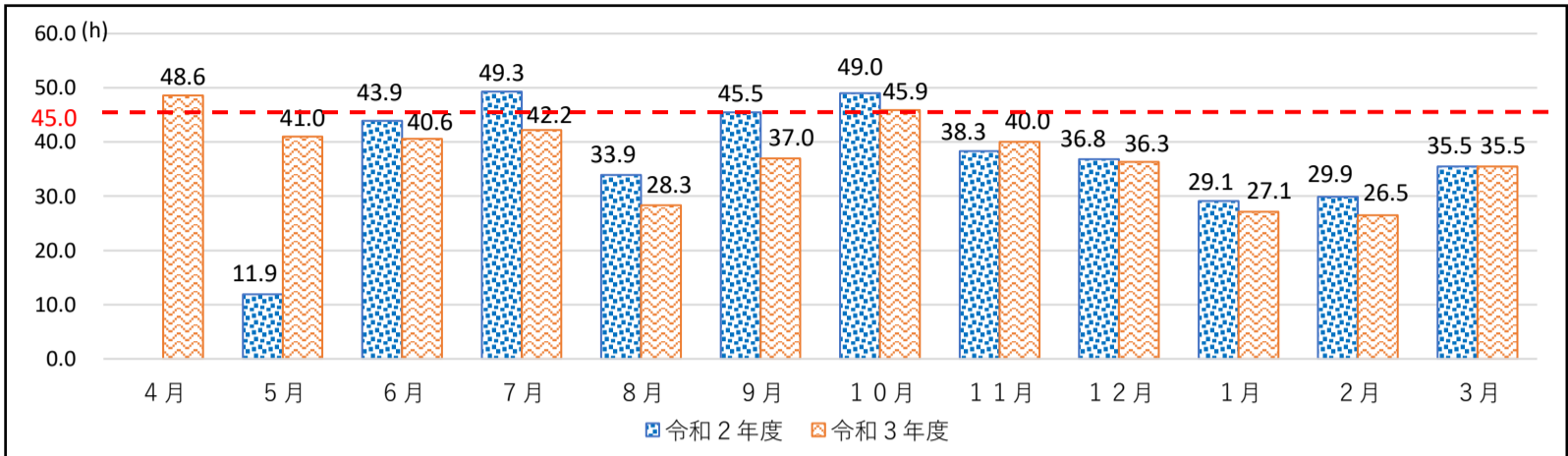


※副校長・教頭、主幹教諭、教諭のみ数値を表示

## 4 道立学校における令和2年度と令和3年度の比較

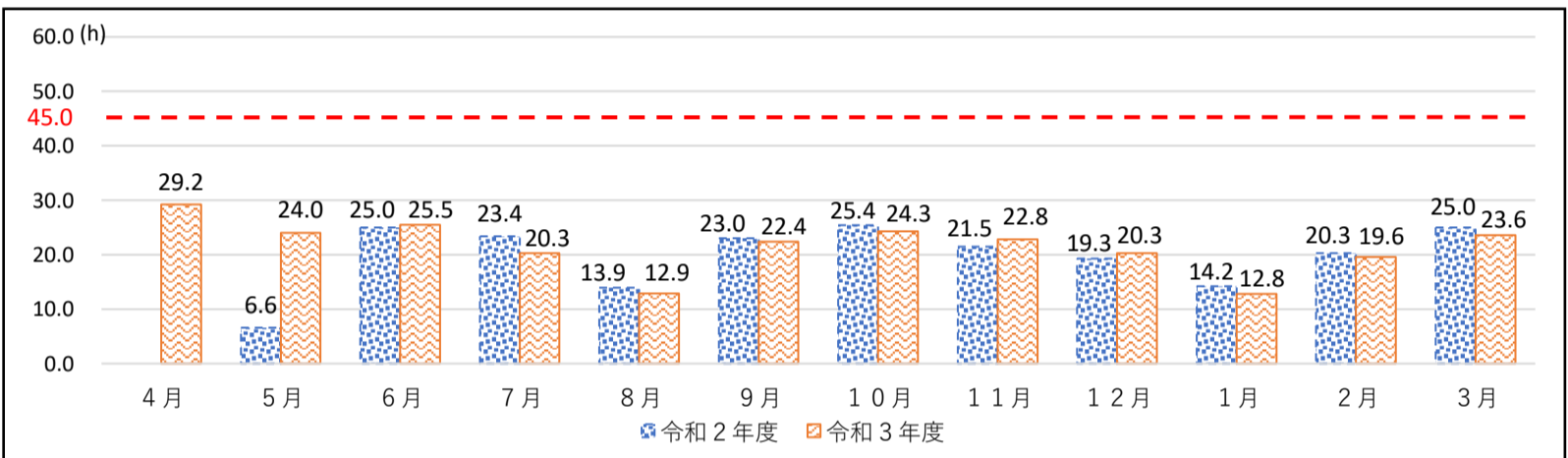
### 1 月別の時間外在校等時間の推移

#### (1) 高等学校（中等教育学校を含む）



※令和2年度4月は出退勤管理システム導入前、5月は新型コロナウイルス感染拡大防止に伴う一斉臨時休校が実施された

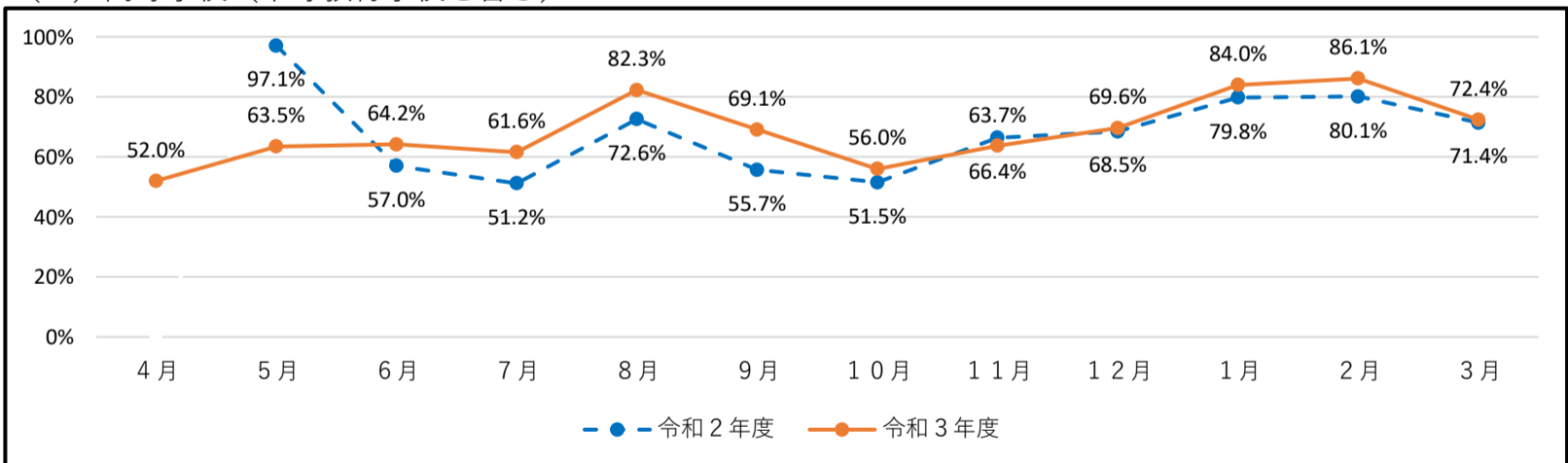
#### (2) 特別支援学校



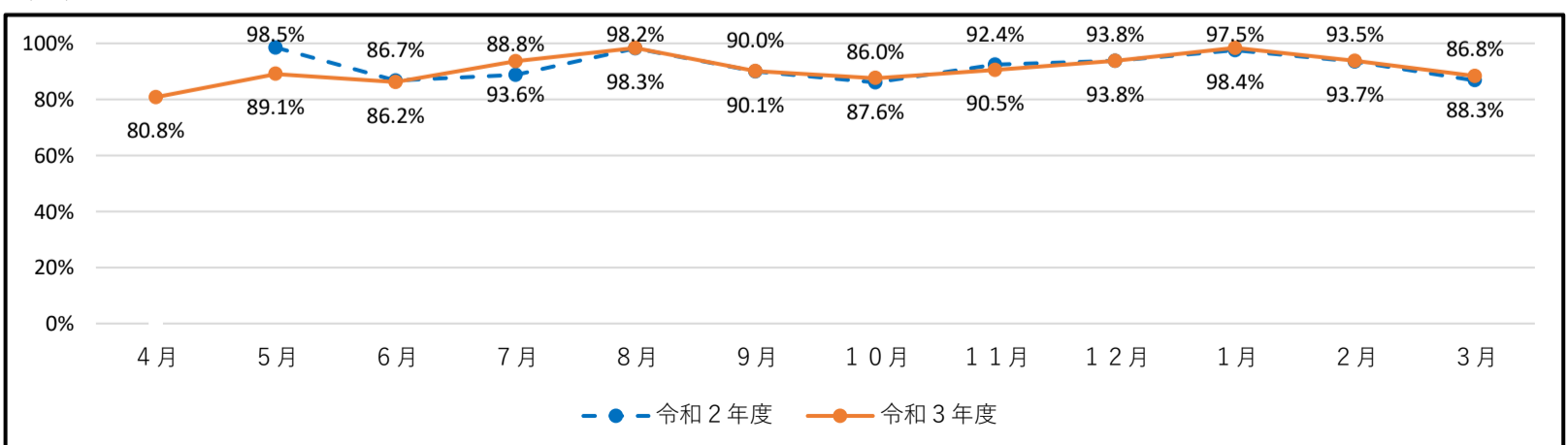
※令和2年度4月は出退勤管理システム導入前、5月は新型コロナウイルス感染拡大防止に伴う一斉臨時休校が実施された

### 2 月45時間以内割合

#### (1) 高等学校（中等教育学校を含む）



#### (2) 特別支援学校





### 3 年間の時間外在校等時間の状況

#### (1) 高等学校（中等教育学校を含む）

対象年度	教育職員数	うち年間360時間 以内の教育職員	全教育職員平均※	(参考)年間360時間 を超過する教育職員
令和2年度	7,524名	3,548名 (47.2%)	401.9時間	3,976名 (52.8%)
令和3年度	7,328名	3,088名 (42.1%)	451.6時間	4,240名 (57.9%)

※令和2年度のデータは出退勤管理システムの本格導入前であるため4月分を含まない

(参考)

対象年度 (対象期間)	教育職員数	うち年間360時間 以内の教育職員	全教育職員平均※	(参考)年間360時間 を超過する教育職員
令和2年度 (R2.6～R3.3)	7,524名	3,757名 (50.0%)	390.3時間	3,767名 (50.0%)
令和3年度 (R3.6～R4.3)	7,328名	4,066名 (55.5%)	361.8時間	3,262名 (44.5%)

※令和2年度4月は出退勤管理システム本格導入前、5月は新型コロナウイルス感染拡大防止に伴う一斉臨時休校が実施された

#### (2) 特別支援学校

対象年度	教育職員数	うち年間360時間 以内の教育職員	全教育職員平均	(参考)年間360時間 を超過する教育職員
令和2年度	4,388名	3,654名 (83.3%)	218.7時間	734名 (16.7%)
令和3年度	4,351名	3,224名 (74.1%)	259.3時間	1,127名 (25.9%)

※令和2年度のデータは出退勤管理システムの本格導入前であるため4月分を含まない

(参考)

対象年度 (対象期間)	教育職員数	うち年間360時間 以内の教育職員	全教育職員平均※	(参考)年間360時間 を超過する教育職員
令和2年度 (R2.6～R3.3)	4,388名	3,748名 (85.4%)	212.0時間	640名 (14.6%)
令和3年度 (R3.6～R4.3)	4,351名	3,781名 (86.9%)	206.1時間	570名 (13.1%)

※令和2年度4月は出退勤管理システム本格導入前、5月は新型コロナウイルス感染拡大防止に伴う一斉臨時休校が実施された

## 5 調査結果を踏まえた課題と今後の取組について

- 「教育職員の時間外在校等時間（一人当たりの平均値）」については、小学校では年間を通じて、中学校では4月を除く全ての月で、高等学校では4、10月を除く全ての月で、特別支援学校では年間を通じて、目標とする45時間以内となっている。
- 「時間外在校等時間が月45時間以内の割合」については、月によってばらつきがあるものの、どの学校種も年間を通して、4月が最小となっており、小学校では61.8%、中学校では46.2%、高等学校では52.0%、特別支援学校では80.8%となっている。
- 「学校種別・職種別の時間外在校等時間比較」については、全ての学校種において、副校長・教頭及び主幹教諭が他の職種に比べ、平均時間外在校等時間が多い傾向になっている。
- 「道立学校における令和2年度と令和3年度の比較」については、出退勤管理システムの本格導入前である4月及び新型コロナウイルス感染拡大防止に伴う一斉臨時休校が実施された5月を除く、6月以降のデータで比較すると、時間外在校等時間が年間360時間以内の教育職員の割合は、高等学校では5.5ポイント増加、特別支援学校では1.5ポイント増加している。
- 道教委では、学校における働き方改革を一層推進するため、北海道アクション・プラン第2期に基づき、取組を精力的に進めるとともに、時間外在校等時間が多い学校や教員に対して、学校訪問等を通じ課題の把握・分析を行いながら、実情に応じた取組の好事例を提供するなどして、個別に支援を行ってまいります。