

令和4年度(2022年度) 道立学校及び市町村立小中学校の教育職員に係る 時間外在校等時間(超過時間)の状況について

- 期 間：令和4年(2022年)4月～令和5年(2023年)3月
- 対 象 校：道立学校(高等学校192校、特別支援学校67校)
市町村立学校(178市町村、小学校754校、中学校454校、義務教育学校19校)
- 対象職員：教育職員(校長、副校長、教頭、主幹教諭、教諭、養護教諭、栄養教諭、実習助手、寄宿舎指導員等)

1 時間外在校等時間(超過時間)状況

区分	学校種	時間外在校等時間の区分別状況					平均時間外在校等時間	
		回答数※	回答内訳(区分別人数)				回答数※	一人当たりの月平均値※※
			45時間以下	45時間超～80時間以下	80時間超～100時間以下	100時間超		
令和4年 4月分	小学校	173市町村 760校 14,063名	9,609名 (68.3%)	3,931名 (28.0%)	366名 (2.6%)	157名 (1.1%)	164市町村 745校 13,814名	37.2時間
	中学校	174市町村 464校 8,451名	4,477名 (53.0%)	2,963名 (35.1%)	650名 (7.7%)	361名 (4.3%)	164市町村 452校 8,253名	47.1時間
	高等学校		4,053名 (56.0%)	2,309名 (31.9%)	552名 (7.6%)	326名 (4.5%)		45.8時間
	特別支援学校		3,543名 (82.6%)	672名 (15.7%)	60名 (1.4%)	15名 (0.3%)		27.7時間
令和4年 5月分	小学校	173市町村 760校 14,062名	10,888名 (77.4%)	2,905名 (20.7%)	210名 (1.5%)	59名 (0.4%)	164市町村 745校 13,814名	32.5時間
	中学校	174市町村 464校 8,413名	5,159名 (61.3%)	2,608名 (31.0%)	445名 (5.3%)	201名 (2.4%)	164市町村 452校 8,214名	41.6時間
	高等学校		4,327名 (59.9%)	2,104名 (29.1%)	466名 (6.5%)	322名 (4.5%)		43.9時間
	特別支援学校		3,788名 (88.4%)	463名 (10.8%)	28名 (0.7%)	7名 (0.2%)		24.5時間
令和4年 6月分	小学校	173市町村 760校 14,064名	9,983名 (71.0%)	3,582名 (25.5%)	389名 (2.8%)	110名 (0.8%)	164市町村 745校 13,817名	35.9時間
	中学校	174市町村 464校 8,409名	4,465名 (53.1%)	2,954名 (35.1%)	646名 (7.7%)	344名 (4.1%)	164市町村 452校 8,211名	46.9時間
	高等学校		3,720名 (51.6%)	2,535名 (35.1%)	588名 (8.1%)	372名 (5.2%)		48.2時間
	特別支援学校		3,591名 (84.0%)	621名 (14.5%)	48名 (1.1%)	17名 (0.4%)		27.1時間
令和4年 7月分	小学校	173市町村 760校 14,066名	12,518名 (89.0%)	1,439名 (10.2%)	83名 (0.6%)	26名 (0.2%)	164市町村 745校 13,819名	25.4時間
	中学校	174市町村 464校 8,412名	5,860名 (69.7%)	2,088名 (24.8%)	292名 (3.5%)	172名 (2.0%)	164市町村 452校 8,214名	36.5時間
	高等学校		4,462名 (61.9%)	2,088名 (29.0%)	434名 (6.0%)	223名 (3.1%)		41.6時間
	特別支援学校		4,009名 (93.8%)	247名 (5.8%)	12名 (0.3%)	5名 (0.1%)		20.7時間
令和4年 8月分	小学校	173市町村 760校 14,057名	13,578名 (96.6%)	428名 (3.0%)	30名 (0.2%)	21名 (0.1%)	164市町村 745校 13,810名	16.2時間
	中学校	174市町村 464校 8,401名	7,533名 (89.7%)	793名 (9.4%)	55名 (0.7%)	20名 (0.2%)	164市町村 452校 8,202名	22.2時間
	高等学校		6,119名 (84.8%)	966名 (13.4%)	82名 (1.1%)	46名 (0.6%)		27.0時間
	特別支援学校		4,213名 (98.6%)	54名 (1.3%)	4名 (0.1%)	1名 (0.0%)		13.3時間

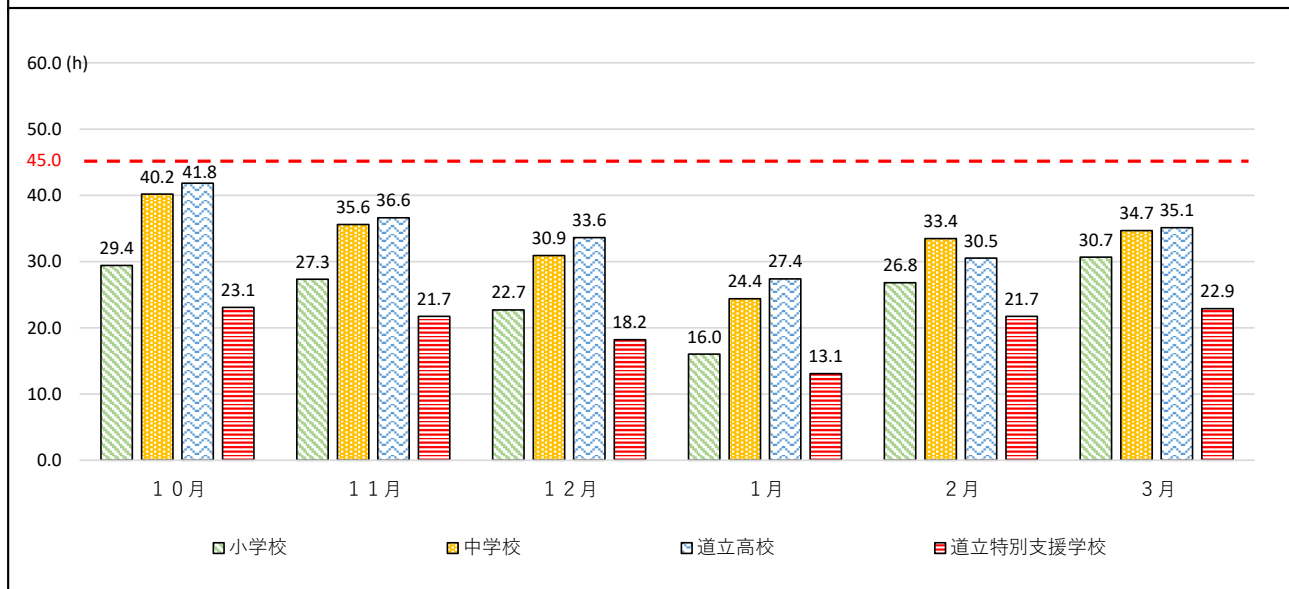
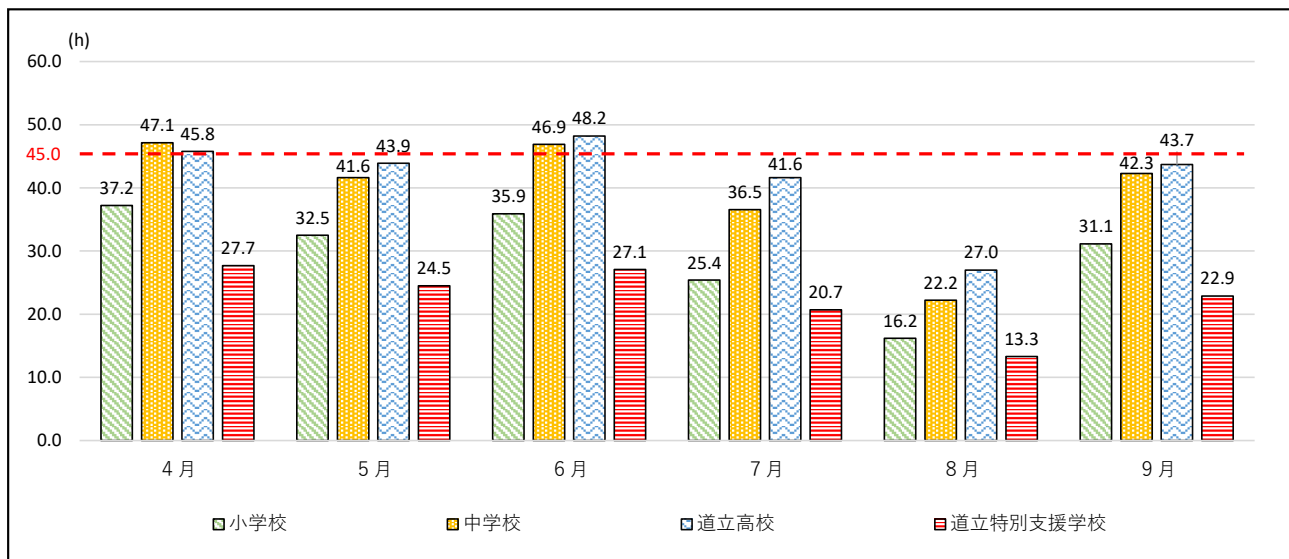
※小学校は義務教育学校の前期課程を、中学校は同後期課程を、高等学校は中等教育学校を含む。
 ※※回答があった教育委員会毎に算出した平均時間外在校等時間と職員数の積を合算し、全職員数(回答数の全道計)で除したものの。
 ※※※小学校及び中学校については、行政職員が含まれる場合がある。

区分	学校種	時間外在校等時間の区分別状況					平均時間外在校等時間	
		回答数※	回答内訳（区分別人数）				回答数※	一人当たりの月平均値※※
			45時間以下	45時間超～80時間以下	80時間超～100時間以下	100時間超		
令和4年9月分	小学校	173市町村 760校 14,057名	11,064名 (78.7%)	2,723名 (19.4%)	211名 (1.5%)	59名 (0.4%)	164市町村 745校 13,809名	31.1時間
				2,993名 (21.3%)				
	中学校	174市町村 463校 8,382名	5,031名 (60.0%)	2,670名 (31.9%)	441名 (5.3%)	240名 (2.9%)	164市町村 452校 8,186名	42.3時間
				3,351名 (40.0%)				
高等学校			4,200名 (58.1%)	2,258名 (31.3%)	475名 (6.6%)	291名 (4.0%)	43.7時間	
				3,024名 (41.9%)				
特別支援学校			3,853名 (90.0%)	400名 (9.3%)	21名 (0.5%)	6名 (0.1%)	22.9時間	
				427名 (10.0%)				
令和4年10月分	小学校	173市町村 759校 14,037名	11,522名 (82.1%)	2,303名 (16.4%)	179名 (1.3%)	33名 (0.2%)	164市町村 745校 13,789名	29.4時間
				2,515名 (17.9%)				
	中学校	174市町村 463校 8,380名	5,282名 (63.0%)	2,459名 (29.3%)	432名 (5.2%)	207名 (2.5%)	164市町村 452校 8,183名	40.2時間
				3,098名 (37.0%)				
高等学校			4,432名 (61.3%)	2,102名 (29.1%)	467名 (6.5%)	227名 (3.1%)	41.8時間	
				2,796名 (38.7%)				
特別支援学校			3,851名 (89.7%)	399名 (9.3%)	32名 (0.7%)	9名 (0.2%)	23.1時間	
				440名 (10.3%)				
令和4年11月分	小学校	173市町村 760校 14,032名	11,932名 (85.0%)	1,933名 (13.8%)	130名 (0.9%)	37名 (0.3%)	164市町村 745校 13,784名	27.3時間
				2,100名 (15.0%)				
	中学校	174市町村 463校 8,381名	5,848名 (69.8%)	2,150名 (25.7%)	286名 (3.4%)	97名 (1.2%)	164市町村 452校 8,183名	35.6時間
				2,533名 (30.2%)				
高等学校			4,987名 (69.0%)	1,874名 (25.9%)	272名 (3.8%)	97名 (1.3%)	36.6時間	
				2,243名 (31.0%)				
特別支援学校			3,929名 (91.6%)	339名 (7.9%)	19名 (0.4%)	4名 (0.1%)	21.7時間	
				362名 (8.4%)				
令和4年12月分	小学校	173市町村 760校 14,021名	12,757名 (91.0%)	1,162名 (8.3%)	89名 (0.6%)	13名 (0.1%)	164市町村 745校 13,773名	22.7時間
				1,264名 (9.0%)				
	中学校	174市町村 463校 8,380名	6,496名 (77.5%)	1,684名 (20.1%)	151名 (1.8%)	49名 (0.6%)	164市町村 452校 8,182名	30.9時間
				1,884名 (22.5%)				
高等学校			5,304名 (73.4%)	1,666名 (23.1%)	184名 (2.5%)	73名 (1.0%)	33.6時間	
				1,923名 (26.6%)				
特別支援学校			4,100名 (95.7%)	173名 (4.0%)	10名 (0.2%)	2名 (0.0%)	18.2時間	
				185名 (4.3%)				
令和5年1月分	小学校	173市町村 760校 14,022名	13,647名 (97.3%)	355名 (2.5%)	16名 (0.1%)	4名 (0.0%)	164市町村 745校 13,774名	16.0時間
				375名 (2.7%)				
	中学校	174市町村 463校 8,362名	7,333名 (87.7%)	928名 (11.1%)	69名 (0.8%)	32名 (0.4%)	164市町村 452校 8,166名	24.4時間
				1,029名 (12.3%)				
高等学校			6,006名 (83.2%)	1,084名 (15.0%)	95名 (1.3%)	38名 (0.5%)	27.4時間	
				1,217名 (16.8%)				
特別支援学校			4,217名 (98.6%)	57名 (1.3%)	4名 (0.1%)	0名 (0.0%)	13.1時間	
				61名 (1.4%)				
令和5年2月分	小学校	173市町村 760校 13,993名	12,064名 (86.2%)	1,799名 (12.9%)	104名 (0.7%)	26名 (0.2%)	164市町村 745校 13,745名	26.8時間
				1,929名 (13.8%)				
	中学校	174市町村 463校 8,361名	6,183名 (74.0%)	1,917名 (22.9%)	192名 (2.3%)	69名 (0.8%)	164市町村 452校 8,165名	33.4時間
				2,178名 (26.0%)				
高等学校			5,731名 (79.4%)	1,338名 (18.5%)	100名 (1.4%)	49名 (0.7%)	30.5時間	
				1,487名 (20.6%)				
特別支援学校			3,927名 (91.7%)	316名 (7.4%)	29名 (0.7%)	11名 (0.3%)	21.7時間	
				356名 (8.3%)				
令和5年3月分	小学校	173市町村 760校 14,001名	11,256名 (80.4%)	2,427名 (17.3%)	240名 (1.7%)	78名 (0.6%)	164市町村 745校 13,753名	30.7時間
				2,745名 (19.6%)				
	中学校	174市町村 462校 8,338名	5,969名 (71.6%)	1,988名 (23.8%)	265名 (3.2%)	116名 (1.4%)	164市町村 452校 8,142名	34.7時間
				2,369名 (28.4%)				
高等学校			5,178名 (71.8%)	1,687名 (23.4%)	238名 (3.3%)	107名 (1.5%)	35.1時間	
				2,032名 (28.2%)				
特別支援学校			3,855名 (90.1%)	376名 (8.8%)	30名 (0.7%)	18名 (0.4%)	22.9時間	
				424名 (9.9%)				

※小学校は義務教育学校の前期課程を、中学校は同後期課程を、高等学校は中等教育学校を含む。
 ※※回答があった教育委員会毎に算出した平均時間外在校等時間と職員数の積を合算し、全職員数（回答数の全道計）で除したもの。
 ※※※小学校及び中学校については、行政職員が含まれる場合がある。

2 月別の時間外在校等時間の推移

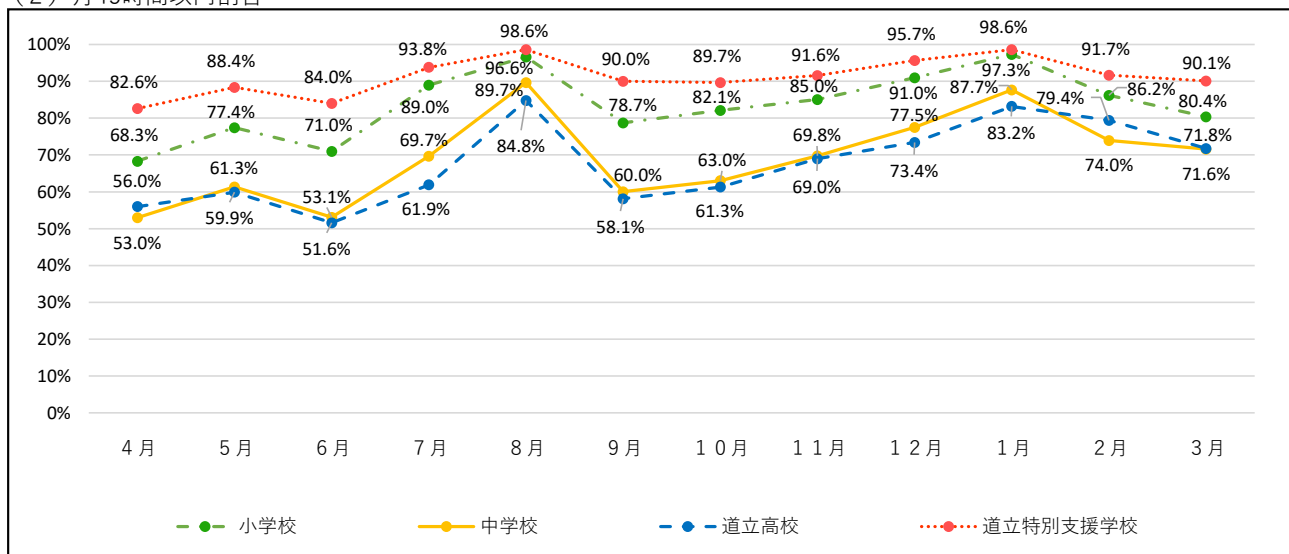
(1) 教育職員の時間外在校等時間（一人当たりの平均値）



※小学校は義務教育学校の前期課程を、中学校は同後期課程を、高等学校は中等教育学校を含む。

※小学校及び中学校の数値は、回答があった教育委員会毎に算出した平均時間外在校等時間と職員数の積を合算し、全職員数(回答数の全道計)で除したものの。

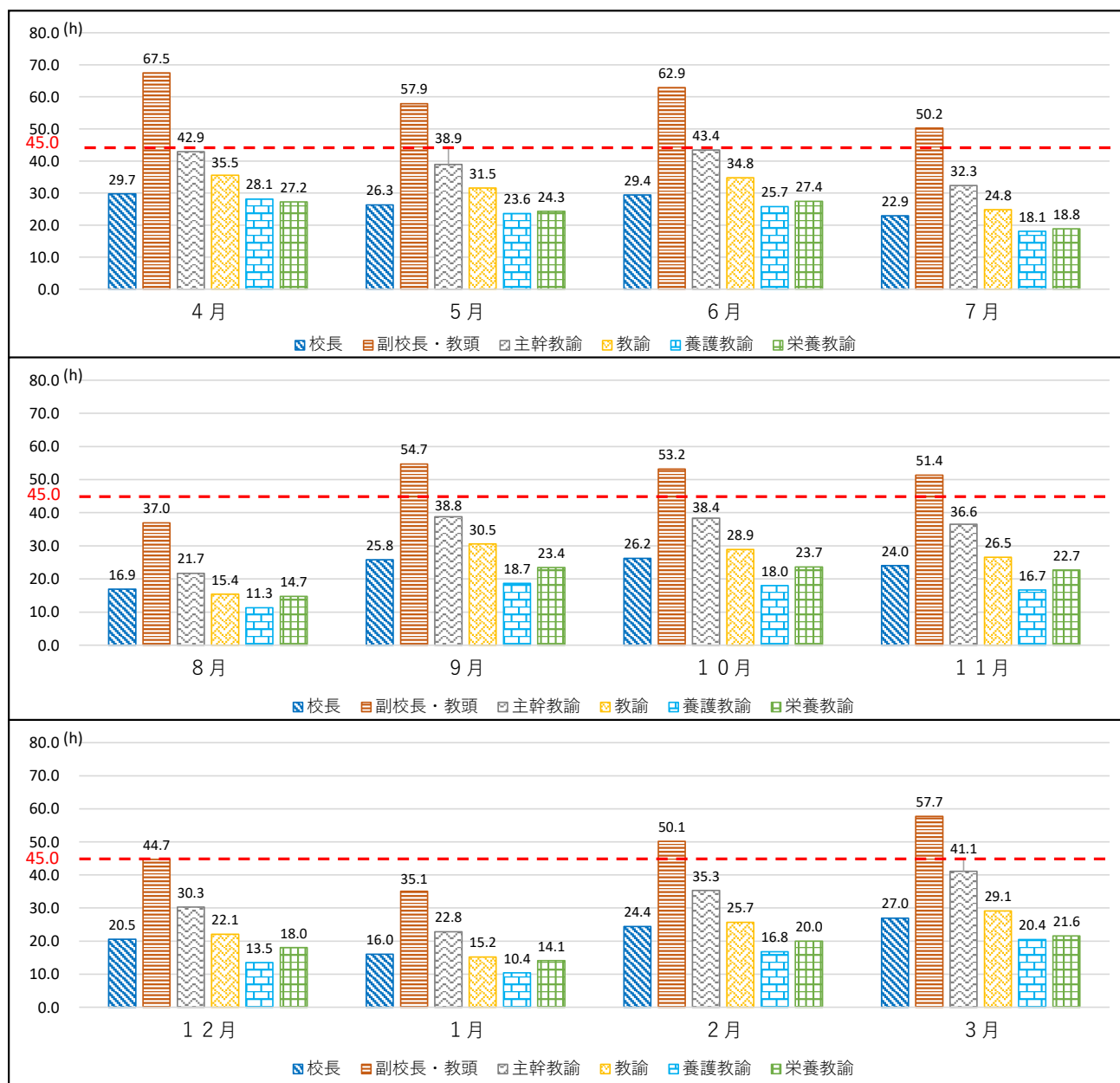
(2) 月45時間以内割合



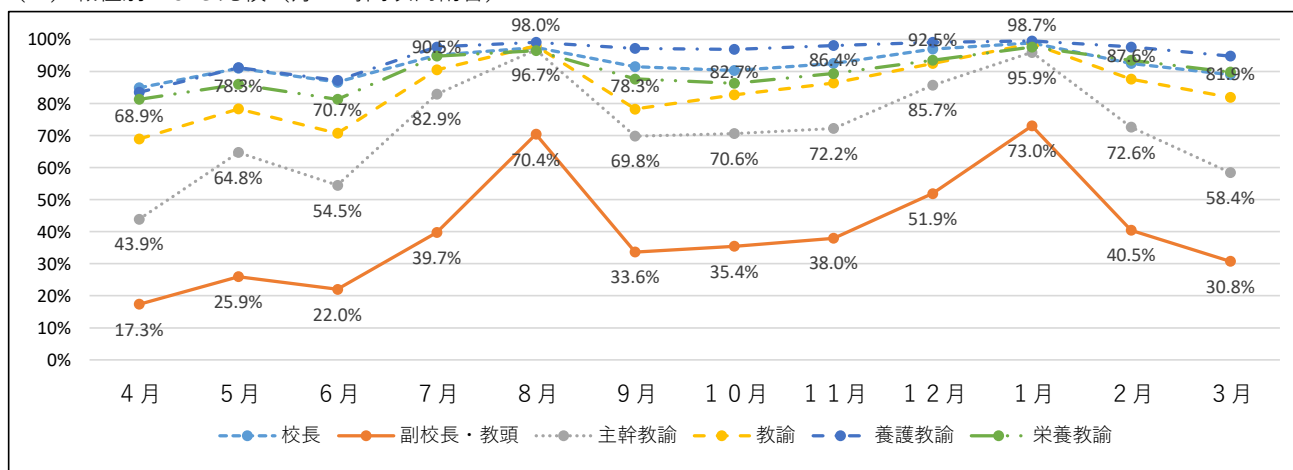
3 学校種別・職種別の時間外在校等時間比較

1 小学校（義務教育学校の前期課程を含む）の状況

(1) 職種別による比較（平均時間外在校等時間）



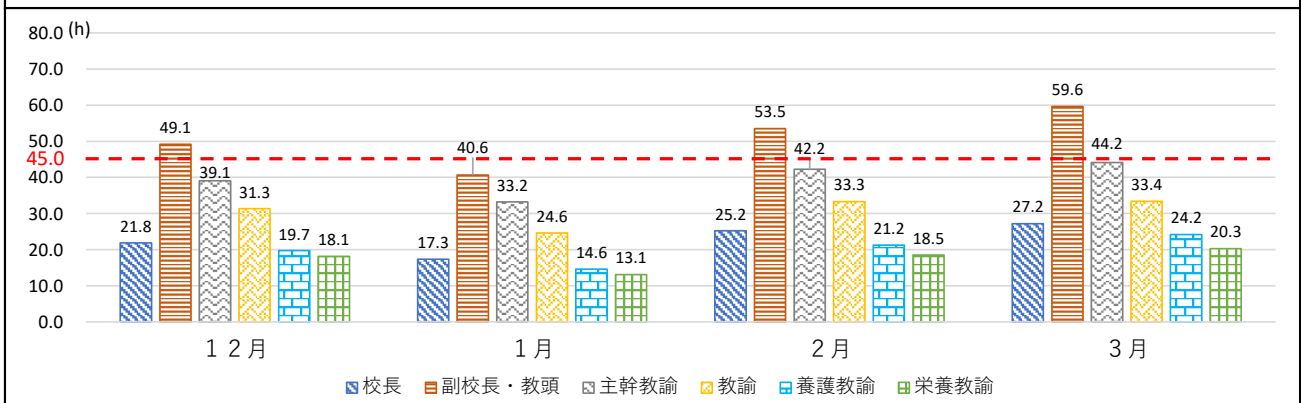
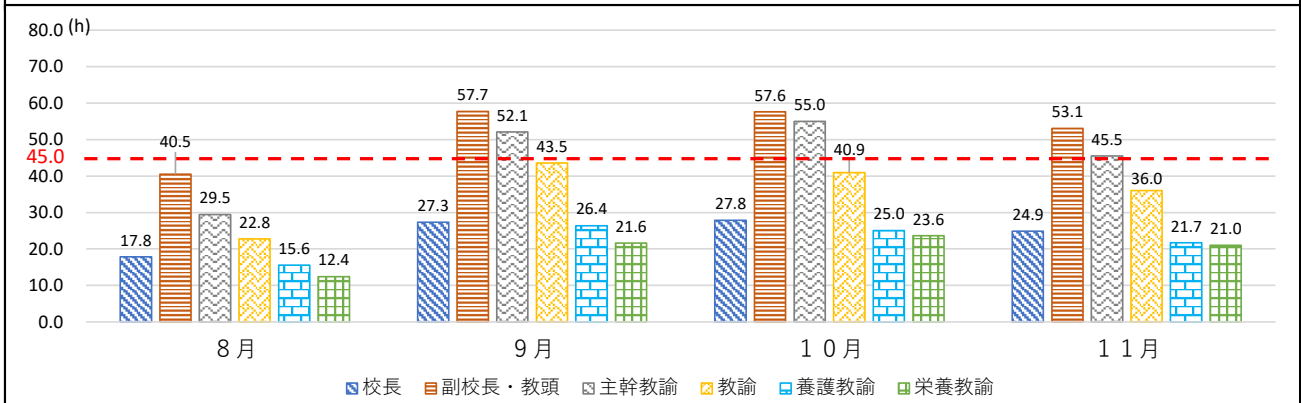
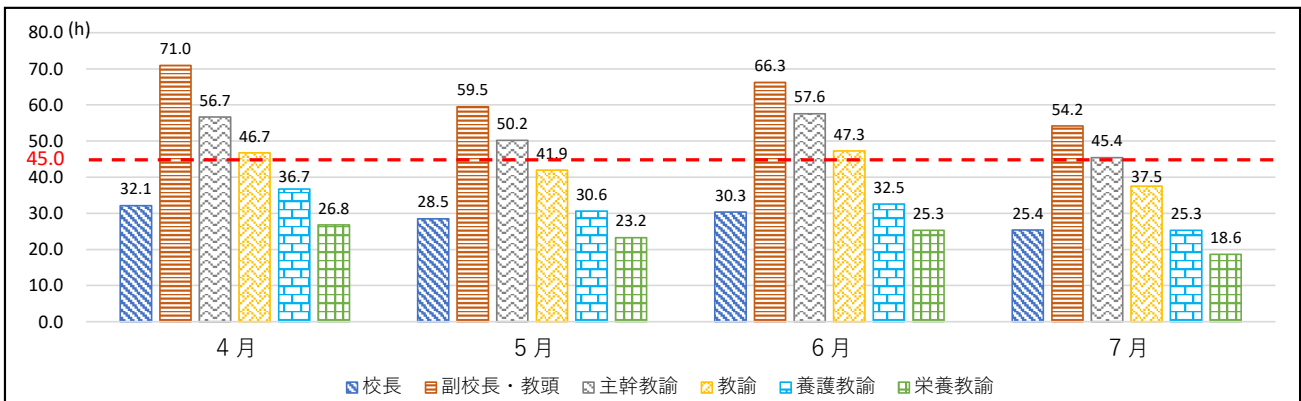
(2) 職種別による比較（月45時間以内割合）



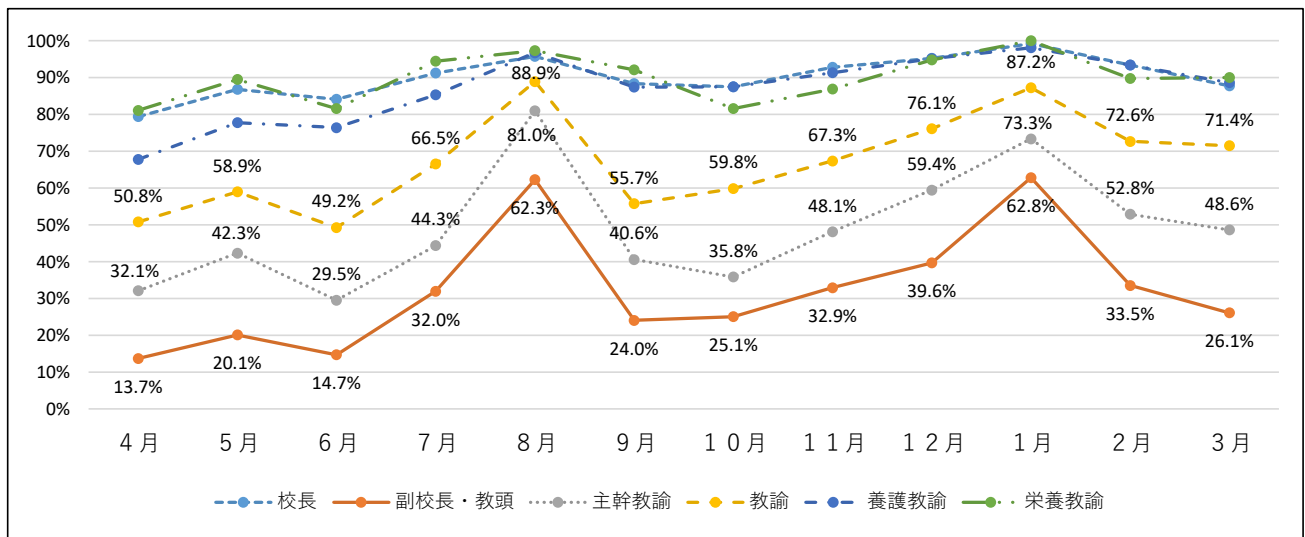
※副校長・教頭、主幹教諭、教諭のみ数値を表示

2 中学校（義務教育学校の後期課程を含む）の状況

(1) 職種別による比較（平均時間外在校等時間）



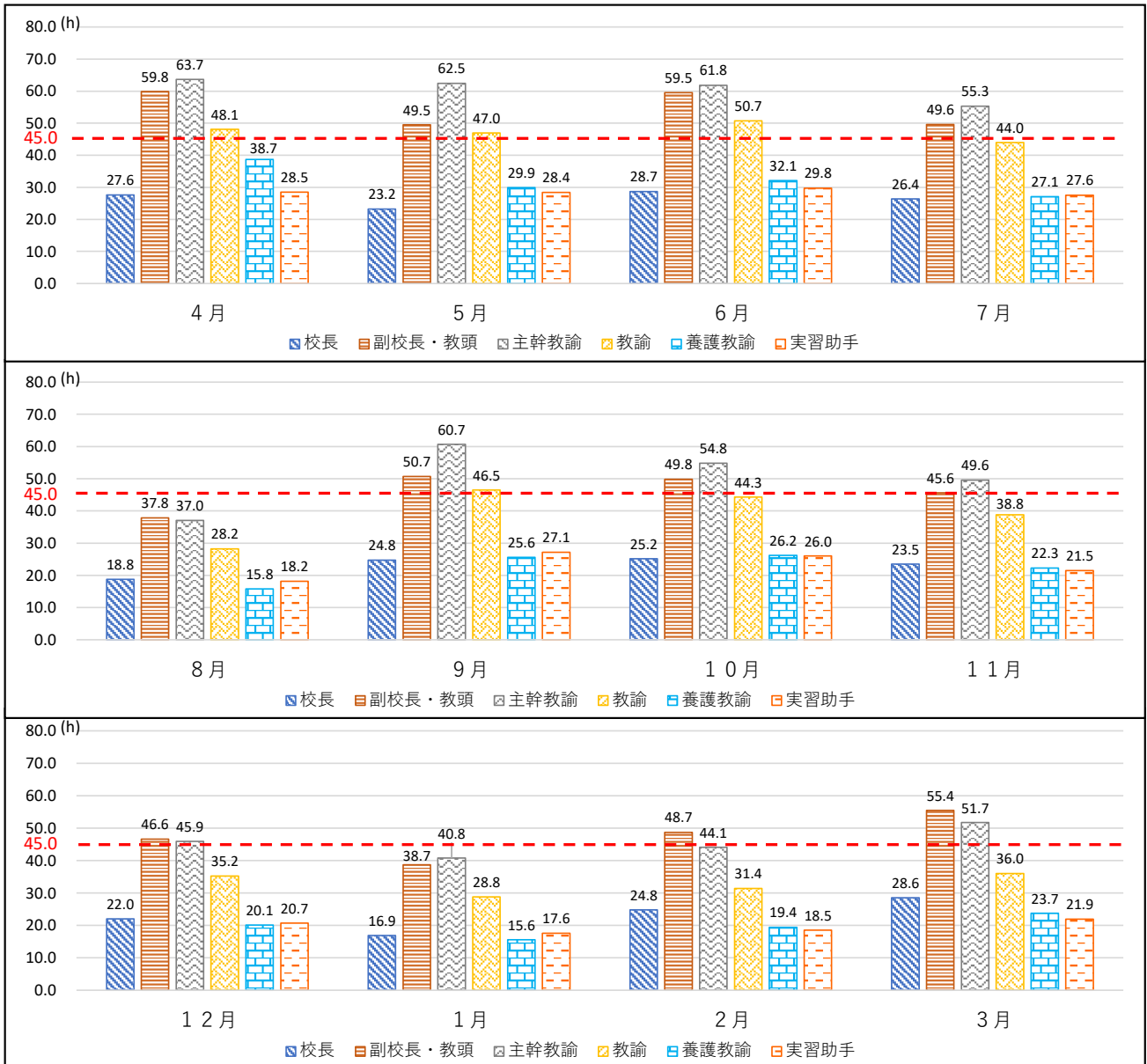
(2) 職種別による比較（月45時間以内割合）



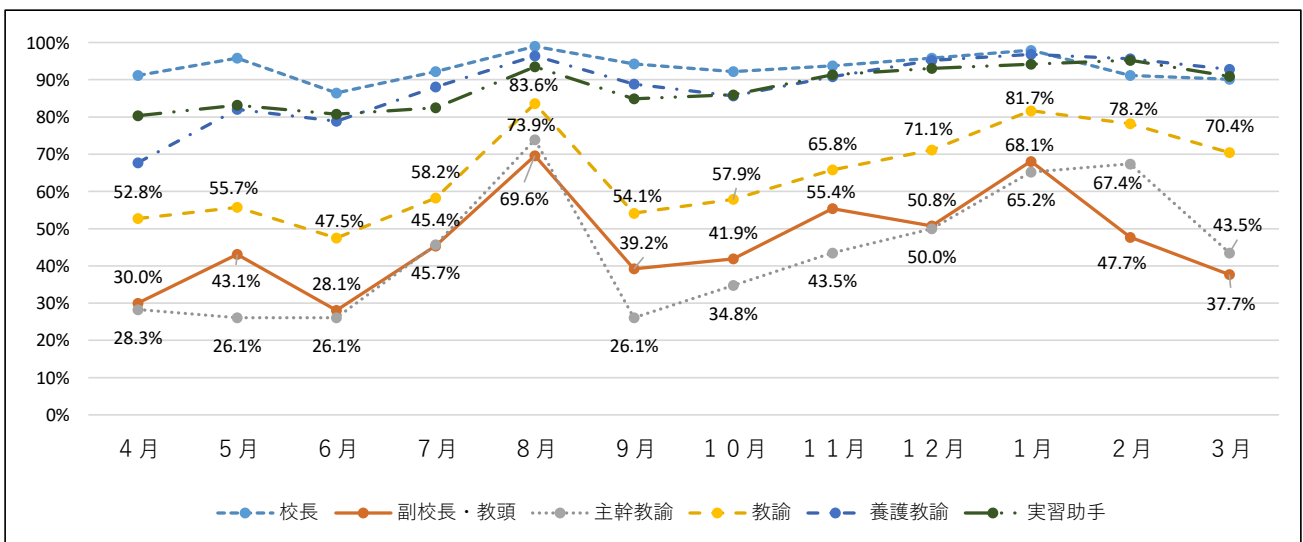
※副校長・教頭、主幹教諭、教諭のみ数値を表示

3 高等学校（中等教育学校を含む）の状況

(1) 職種別による比較（平均時間外在校等時間）



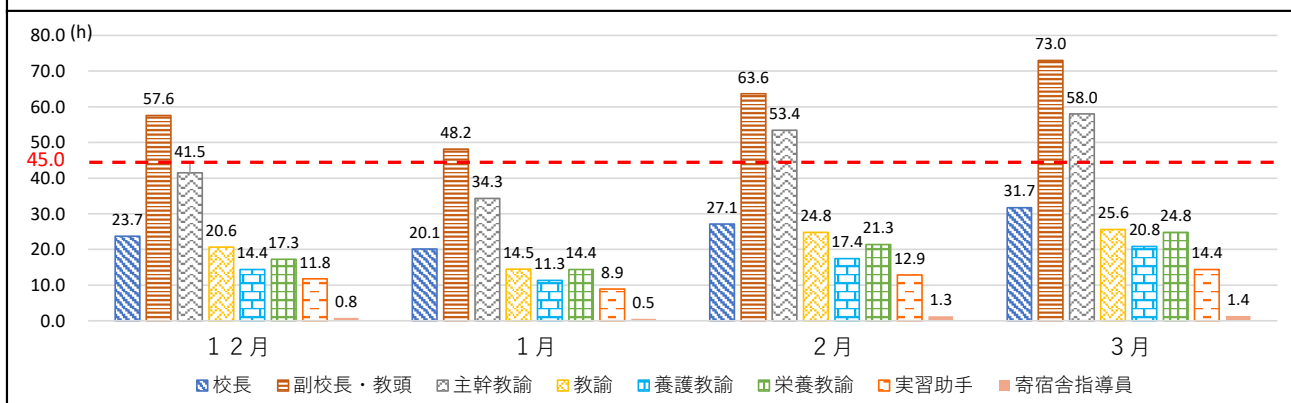
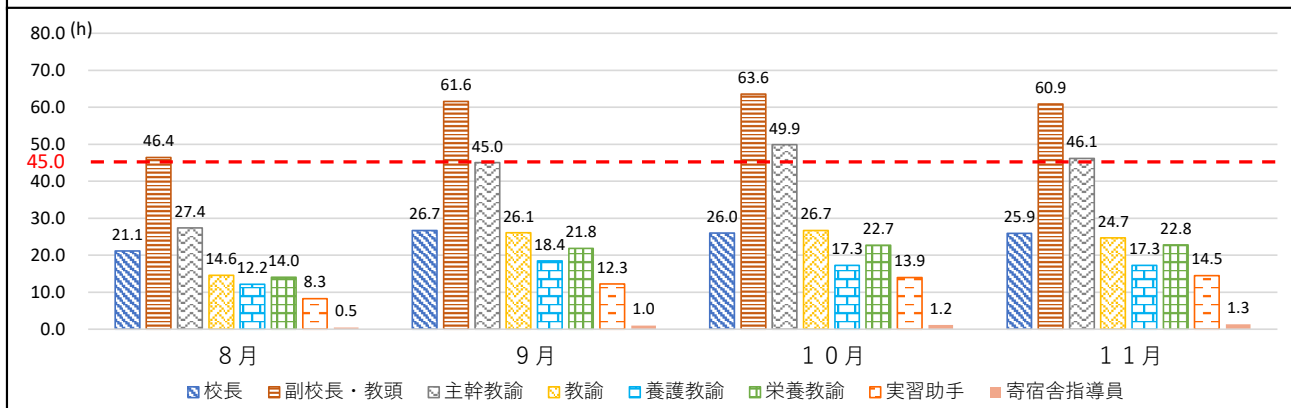
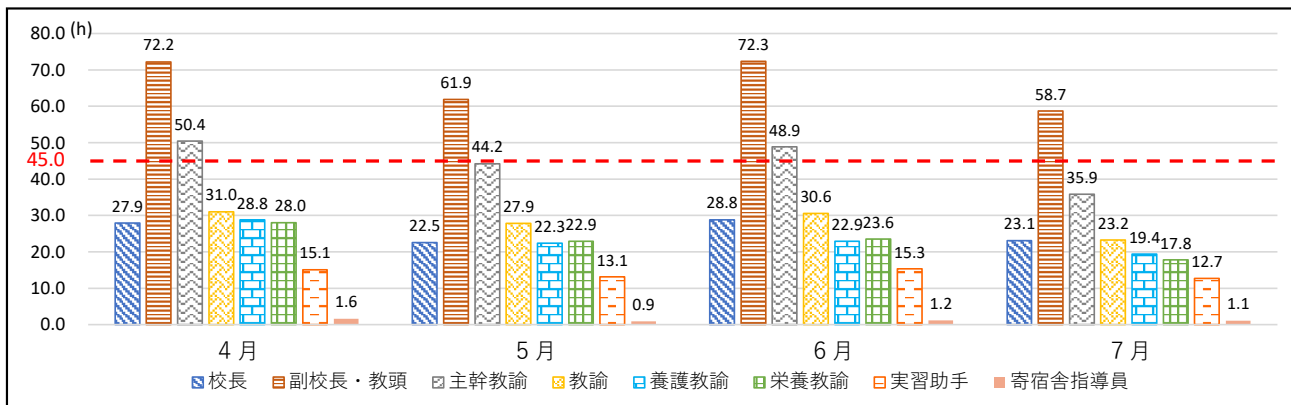
(2) 職種別による比較（月45時間以内割合）



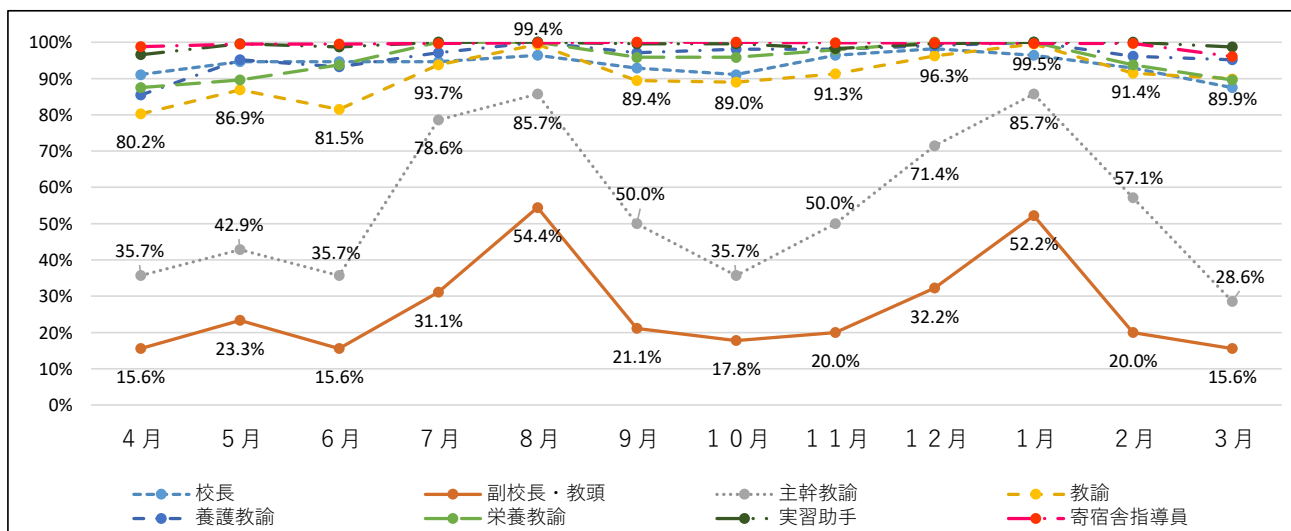
※副校長・教頭、主幹教諭、教諭のみ数値を表示

4 特別支援学校の状況

(1) 職種別による比較 (平均時間外在校等時間)



(2) 職種別による比較 (月45時間以内割合)

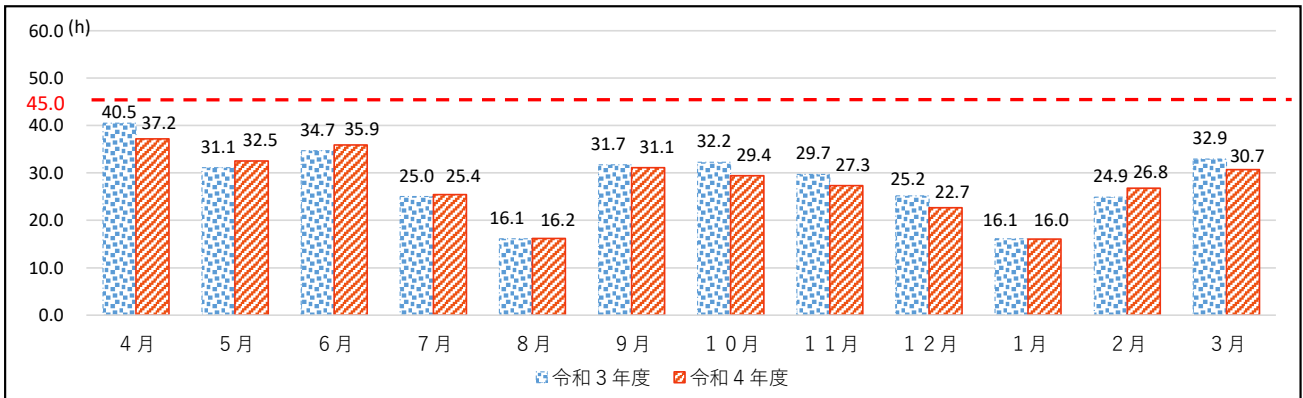


※副校長・教頭、主幹教諭、教諭のみ数値を表示

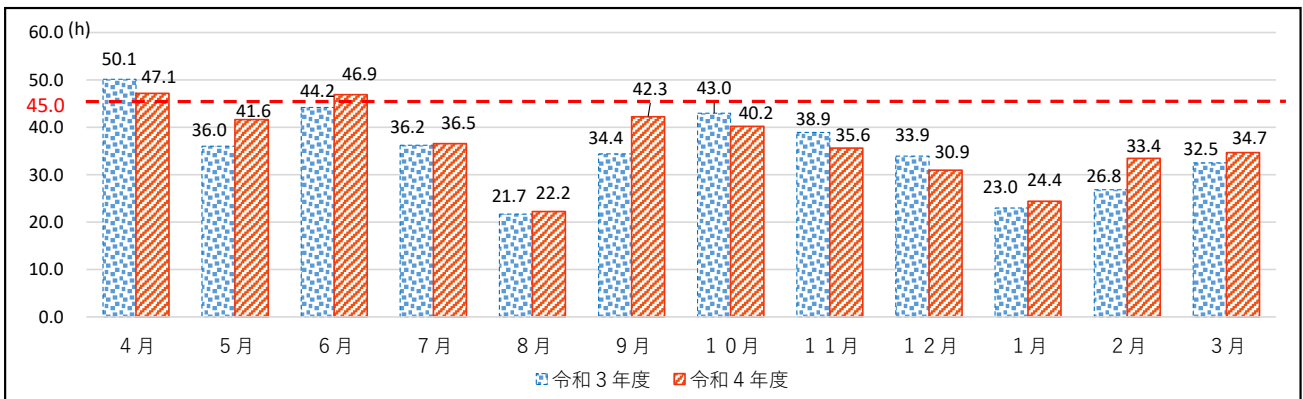
4 令和3年度と令和4年度の比較

1 月別の時間外在校等時間の推移

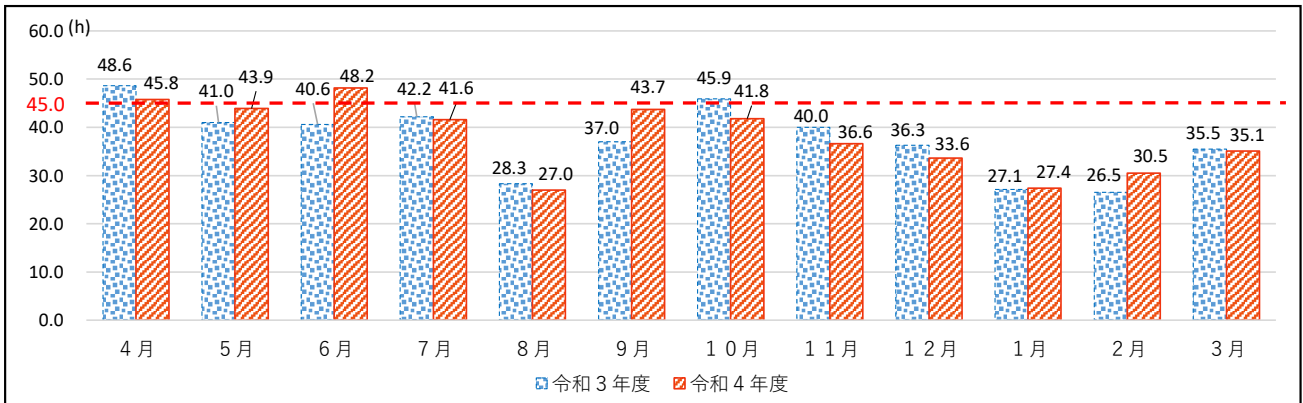
(1) 小学校（義務教育学校の前期課程を含む）



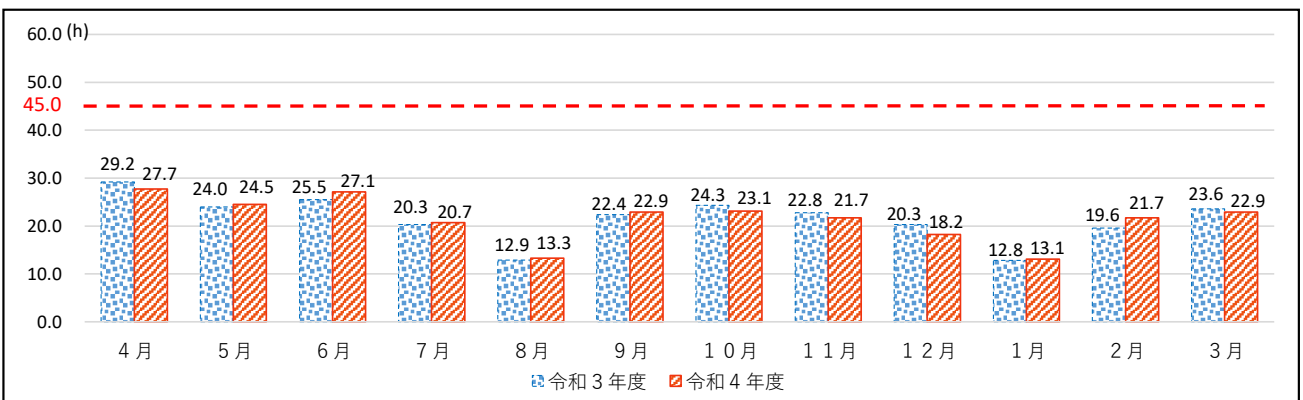
(2) 中学校（義務教育学校の後期課程を含む）



(3) 高等学校（中等教育学校を含む）

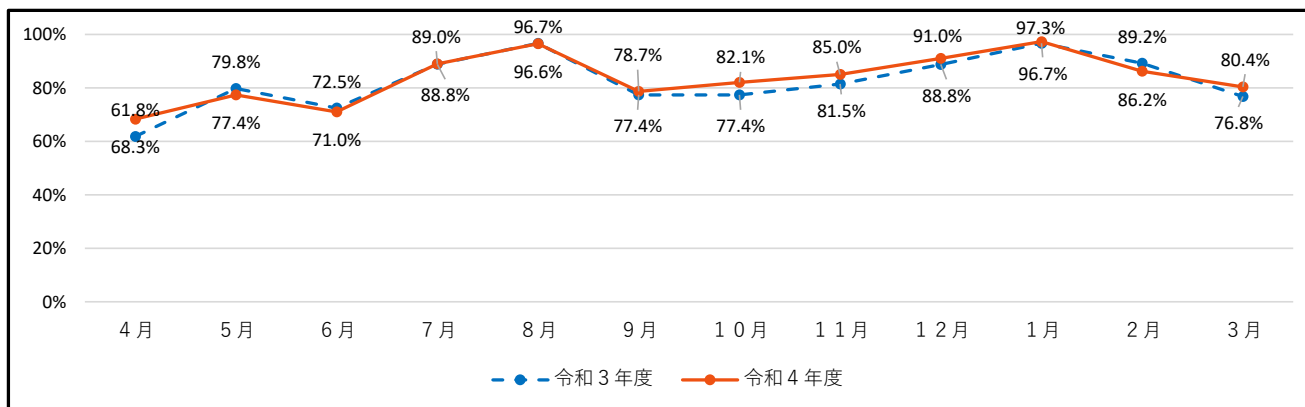


(4) 特別支援学校

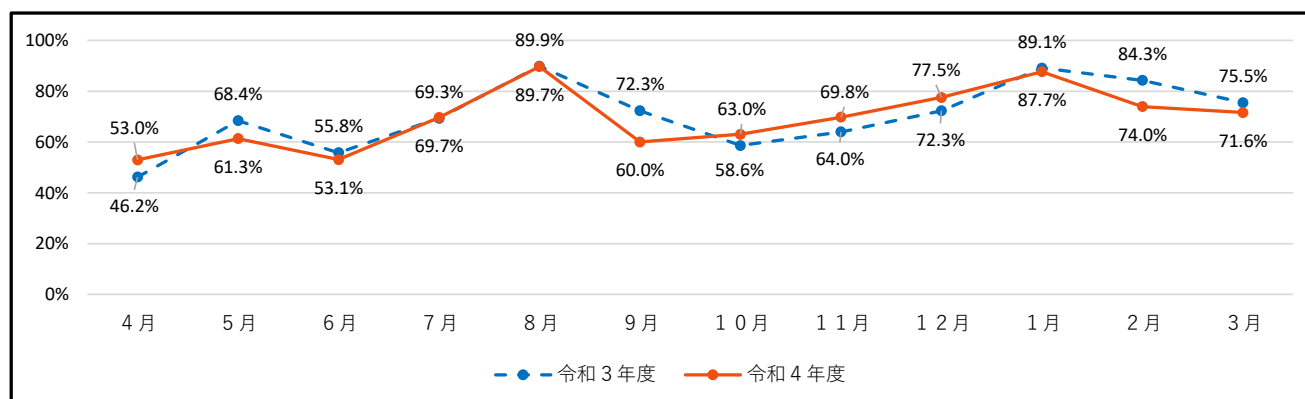


2 月45時間以内割合

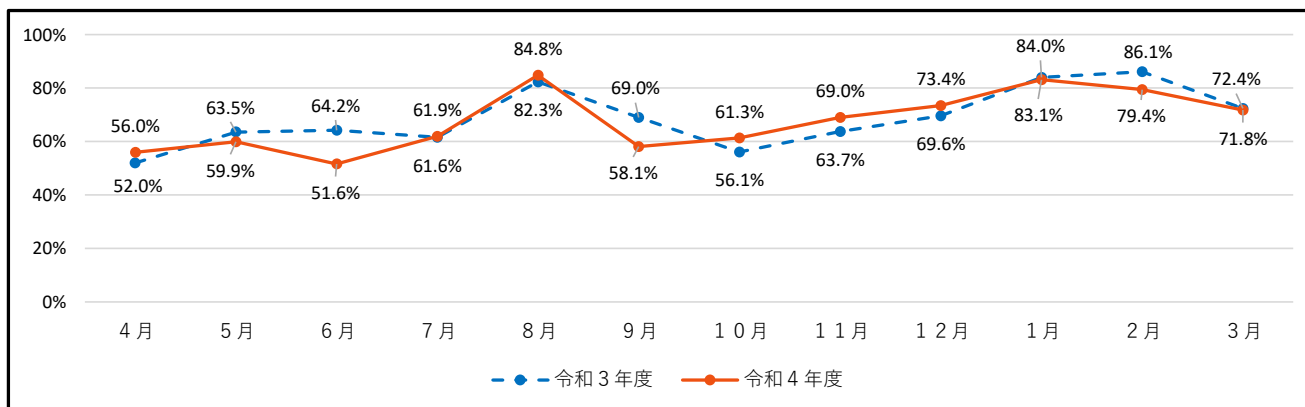
(1) 小学校（義務教育学校の前期課程を含む）



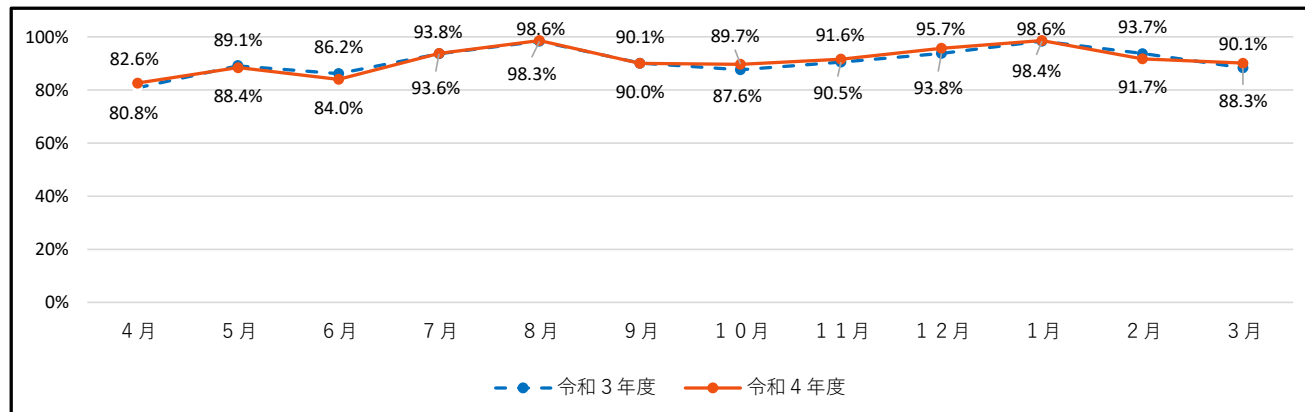
(2) 中学校（義務教育学校の後期課程を含む）



(3) 高等学校（中等教育学校を含む）



(4) 特別支援学校



5 年間の時間外在校等時間の状況

(1) 高等学校（中等教育学校を含む）

対象年度	教育職員数	うち年間360時間 以内の教育職員	全教育職員平均
令和3年度	7,328名	3,088名 (42.1%)	451.6時間
令和4年度	7,187名	2,972名 (41.4%)	459.7時間

(2) 特別支援学校

対象年度	教育職員数	うち年間360時間 以内の教育職員	全教育職員平均
令和3年度	4,351名	3,224名 (74.1%)	259.3時間
令和4年度	4,291名	3,215名 (74.9%)	252.9時間

【参考】

(1) 小学校（義務教育学校の前期課程を含む）

対象年度	教育職員数※	うち年間360時間 以内の教育職員	全教育職員平均※※
令和3年度	11,476名	—	339.5時間
令和4年度	13,791名	—	331.2時間

(2) 中学校（義務教育学校の後期課程を含む）

対象年度	教育職員数※	うち年間360時間 以内の教育職員	全教育職員平均※※
令和3年度	7,051名	—	420.0時間
令和4年度	8,192名	—	436.0時間

※各月の回答人数を平均したものを。

※※回答があった教育委員会で算出した、各月の平均時間外在校等時間と回答人数の積を合算し、教育職員数で除したものを。

6 所見

- 「平均時間外在校等時間」については、中学校、高等学校では4、6月に45時間を超過。小学校、特別支援学校では年間を通じて45時間以内
- 「月45時間以内割合」については、いずれの学校種においても4～6月にかけて、月45時間以内の職員の割合が低くなっており、最小となっているのは、小学校は4月に68.3%、中学校は4月に53.0%、高等学校は6月に51.6%、特別支援学校は4月に82.6%
- 「令和3年度と令和4年度の比較における月別の時間外在校等時間の推移」については、中学校では5、9、2月に、高等学校では6、9月に時間外在校等時間の一人当たりの平均値が大きく増加
- 「学校種別・職種別の時間外在校等時間比較」については、全ての学校種において、副校長・教頭及び主幹教諭が他の職種に比べ、平均時間外在校等時間が多い傾向
- 「年間の時間外在校等時間の状況」については、時間外在校等時間の全教育職員平均が、小学校では8.3時間減少（参考値）、中学校では16時間増加（参考値）、高等学校では8.1時間増加、特別支援学校では6.4時間減少