

## 道立学校の教育職員に係る時間外在校等時間（超過時間）について

- 期 間：令和5年（2023年）10月～12月
- 対 象 校：道立学校（高等学校（中等教育学校を含む）190校、特別支援学校66校）
- 対象職員：教育職員（校長、副校長、教頭、主幹教諭、教諭、養護教諭、栄養教諭、実習助手、寄宿舍指導員等）

※道教委では「学校における働き方改革 北海道アクション・プラン」において、教育職員の時間外在校等時間の目標を1か月で45時間以内、1年間で360時間以内としている。

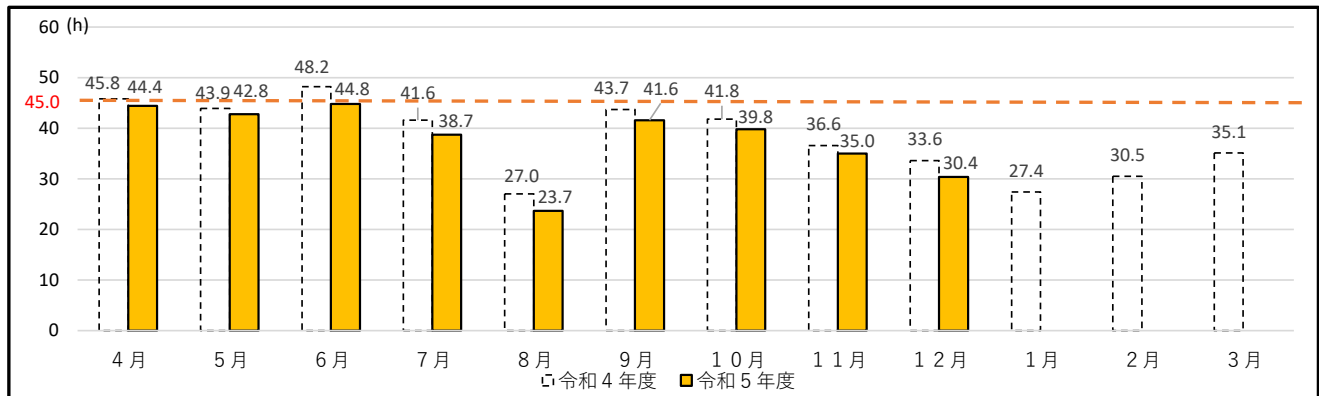
### 1 学校種別の時間外在校等時間（超過時間）状況

区 分	学校種別	時間外在校等時間（超過時間）別人数				全 職 員 平 均
		45 時 間 以 下	46 ～ 79 時 間	80 ～ 99 時 間	100 時 間 以 上	
令和5年 10月分	高等学校 (190校)	4,483名 (63.4%)	2,084名 (29.4%)	352名 (5.0%)	155名 (2.2%)	39.8時間
	2,591名 (36.6%)					
令和5年 11月分	特別支援学校 (66校)	3,786名 (89.2%)	424名 (10.0%)	28名 (0.6%)	7名 (0.2%)	23.7時間
	459名 (10.8%)					
令和5年 12月分	高等学校 (190校)	5,063名 (71.6%)	1,728名 (24.4%)	203名 (2.9%)	77名 (1.1%)	30.4時間
	2,008名 (28.4%)					
令和5年 12月分	特別支援学校 (66校)	3,887名 (91.7%)	330名 (7.8%)	22名 (0.5%)	1名 (0.0%)	17.2時間
	353名 (8.3%)					
令和5年 12月分	高等学校 (190校)	5,621名 (79.5%)	1,286名 (18.2%)	125名 (1.8%)	36名 (0.5%)	30.4時間
	1,447名 (20.5%)					
令和5年 12月分	特別支援学校 (66校)	4,097名 (96.7%)	133名 (3.1%)	6名 (0.2%)	1名 (0.0%)	17.2時間
	140名 (3.3%)					

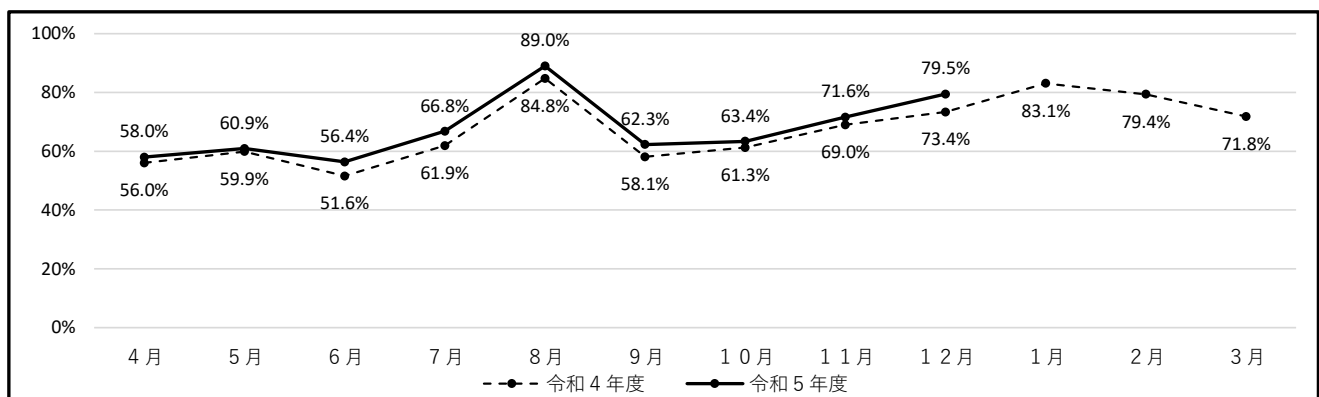
## 2 時間外在校等時間の推移（昨年度との比較）

### (1) 高等学校

【全職員平均（一人当たりの平均値）】

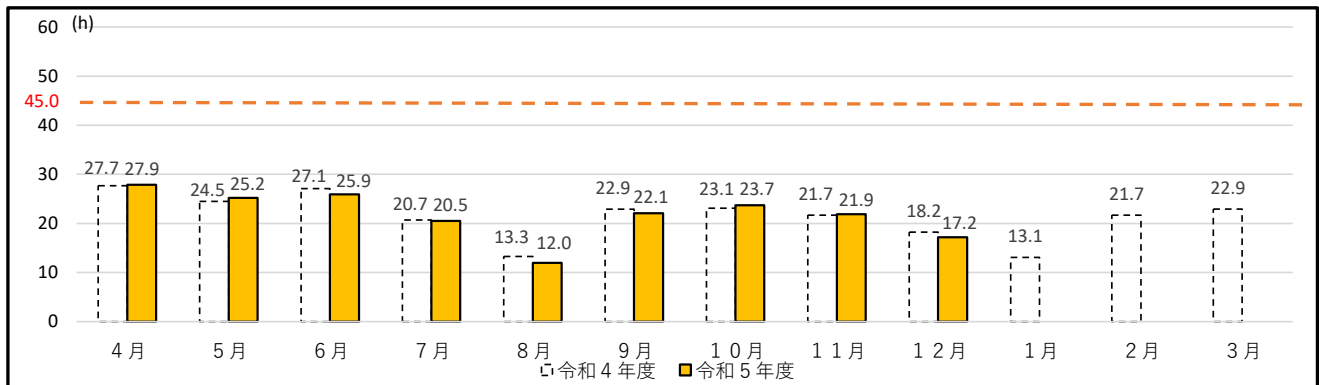


【月45時間以内割合】



### (2) 特別支援学校

【全職員平均（一人当たりの平均値）】



【月45時間以内割合】

