

道立学校の教育職員に係る時間外在校等時間(超過時間)について

- 期 間：令和5年（2023年）4月～6月
- 対 象 校：道立学校（高等学校（中等教育学校を含む）190校、特別支援学校66校）
- 対象職員：教育職員（校長、副校長、教頭、主幹教諭、教諭、養護教諭、栄養教諭、実習助手、寄宿舎指導員等）

※道教委では「学校における働き方改革 北海道アクション・プラン」において、教育職員の時間外在校等時間の目標を1か月で45時間以内、1年間で360時間以内としている。

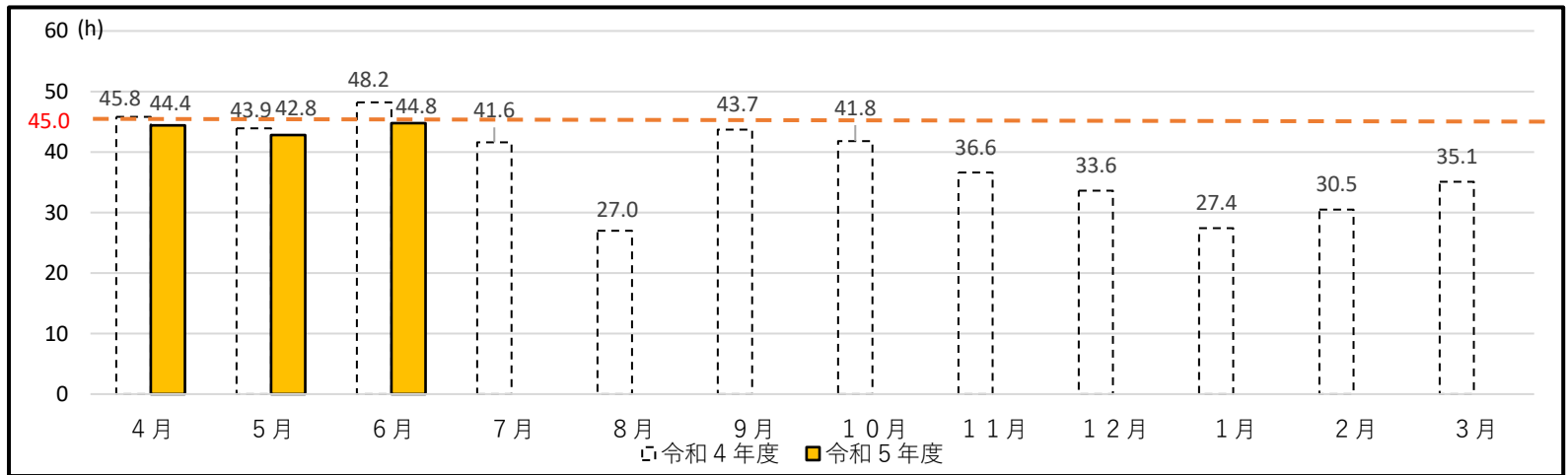
1 学校種別の時間外在校等時間（超過時間）状況

区 分	学校種別	時間外在校等時間（超過時間）別人数				全職員平均
		45 時 間 以 下	46 ～ 79 時 間	80 ～ 99 時 間	100 時 間 以 上	
令和5年 4月分	高等学校 (190校)	4,105名 (58.0%)	2,197名 (31.0%)	474名 (6.7%)	301名 (4.3%)	44.4時間
	2,972名 (42.0%)					
令和5年 5月分	特別支援学校 (66校)	3,505名 (82.7%)	655名 (15.5%)	61名 (1.4%)	17名 (0.4%)	27.9時間
	733名 (17.3%)					
令和5年 5月分	高等学校 (190校)	4,305名 (60.9%)	2,052名 (29.0%)	434名 (6.1%)	283名 (4.0%)	42.8時間
	2,769名 (39.1%)					
令和5年 6月分	特別支援学校 (66校)	3,707名 (87.4%)	504名 (11.9%)	25名 (0.6%)	6名 (0.1%)	25.2時間
	535名 (12.6%)					
令和5年 6月分	高等学校 (190校)	3,989名 (56.4%)	2,328名 (32.9%)	519名 (7.3%)	240名 (3.4%)	44.8時間
	3,087名 (43.6%)					
令和5年 6月分	特別支援学校 (66校)	3,669名 (86.3%)	530名 (12.4%)	42名 (1.0%)	12名 (0.3%)	25.9時間
	584名 (13.7%)					

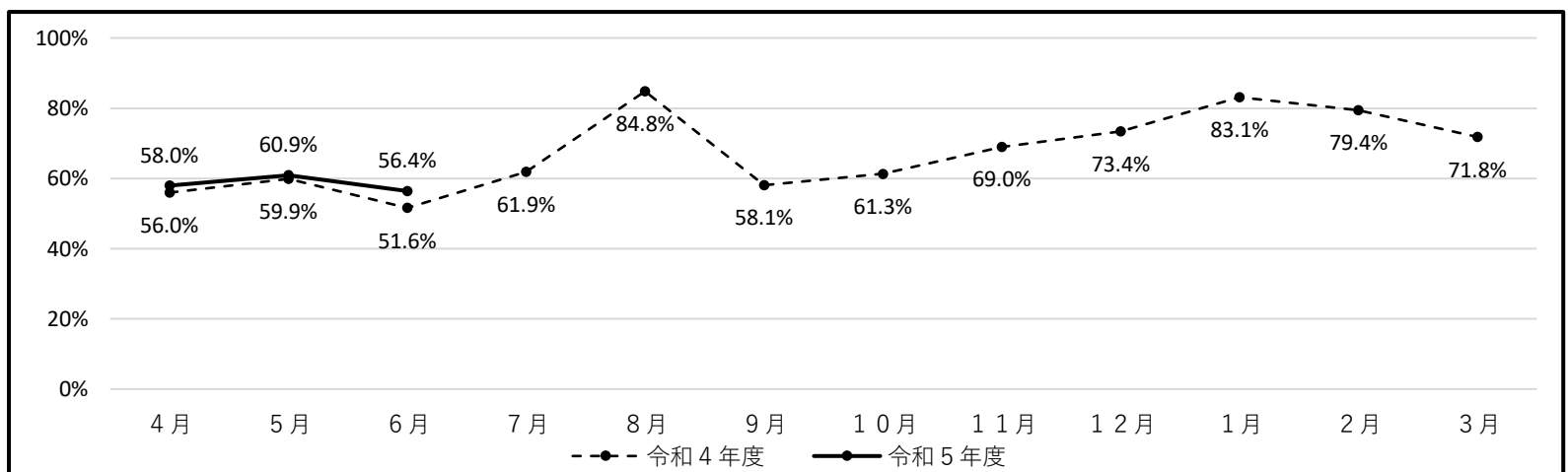
2 時間外在校等時間の推移（昨年度との比較）

（1）高等学校

【全職員平均（一人当たりの平均値）】

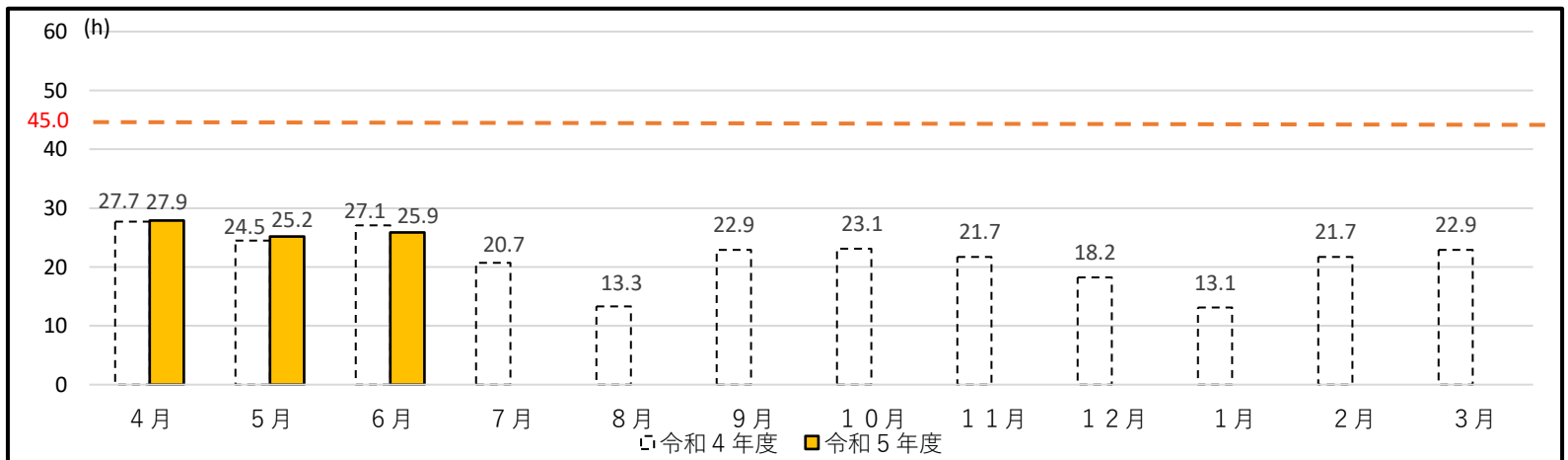


【月45時間以内割合】



（2）特別支援学校

【全職員平均（一人当たりの平均値）】



【月45時間以内割合】

